

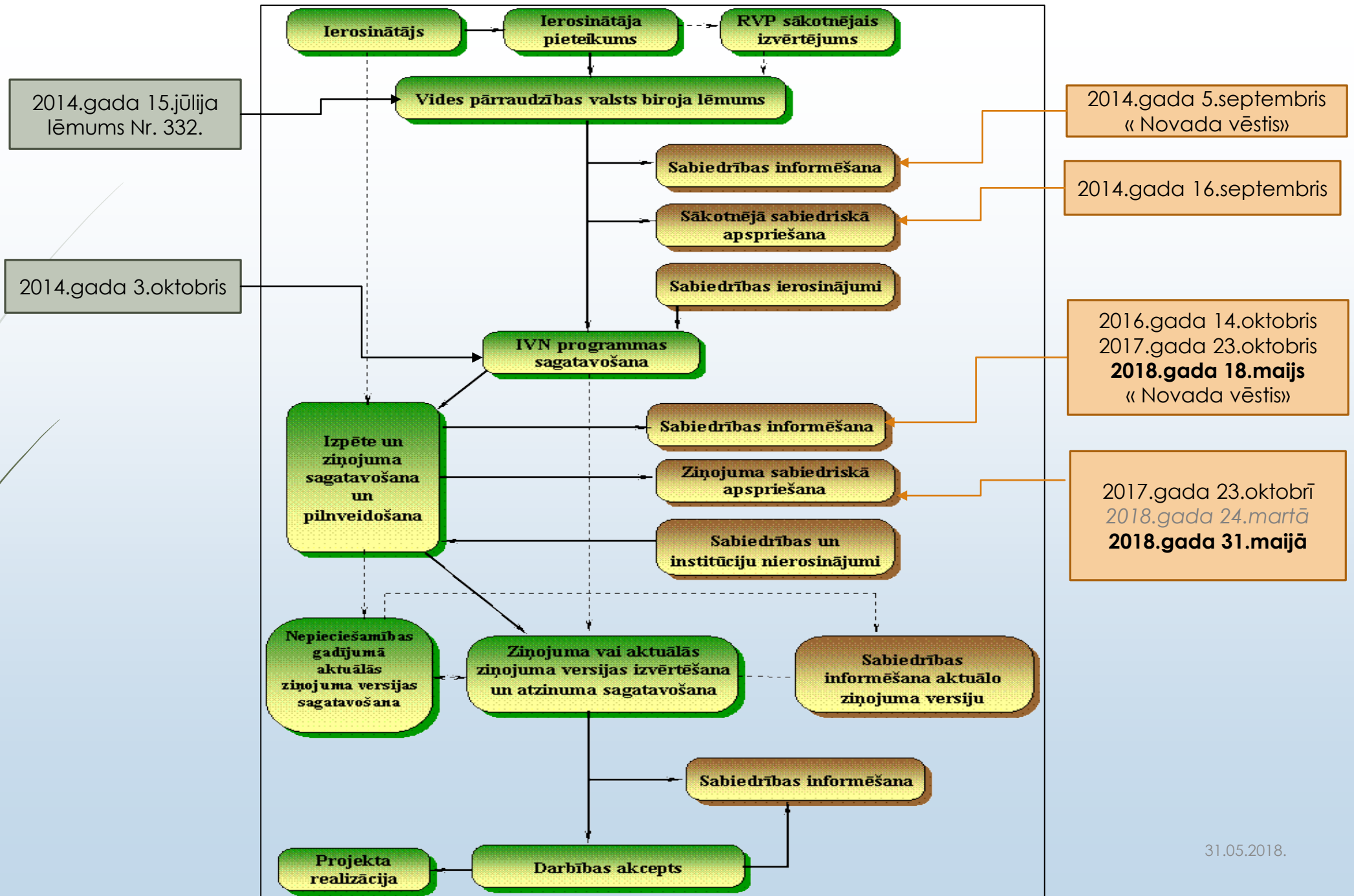
# Ietekmes uz vides novērtējuma ZIŅOJUMA sabiedriskā apspriešana

Smilts ieguvei atradnē «Liepkalni»  
Inčukalna novada Inčukalna pagastā  
(zemes kadastra Nr. 8064 002 0160)  
zemes vienībā ar kadastra Nr. 8064 002 0194

2018.gada 31.maijā

# Darba kārtība

- ❖ Ievads
- ❖ IVN Ziņojuma prezentācija
- ❖ Jautājumi un atbildes

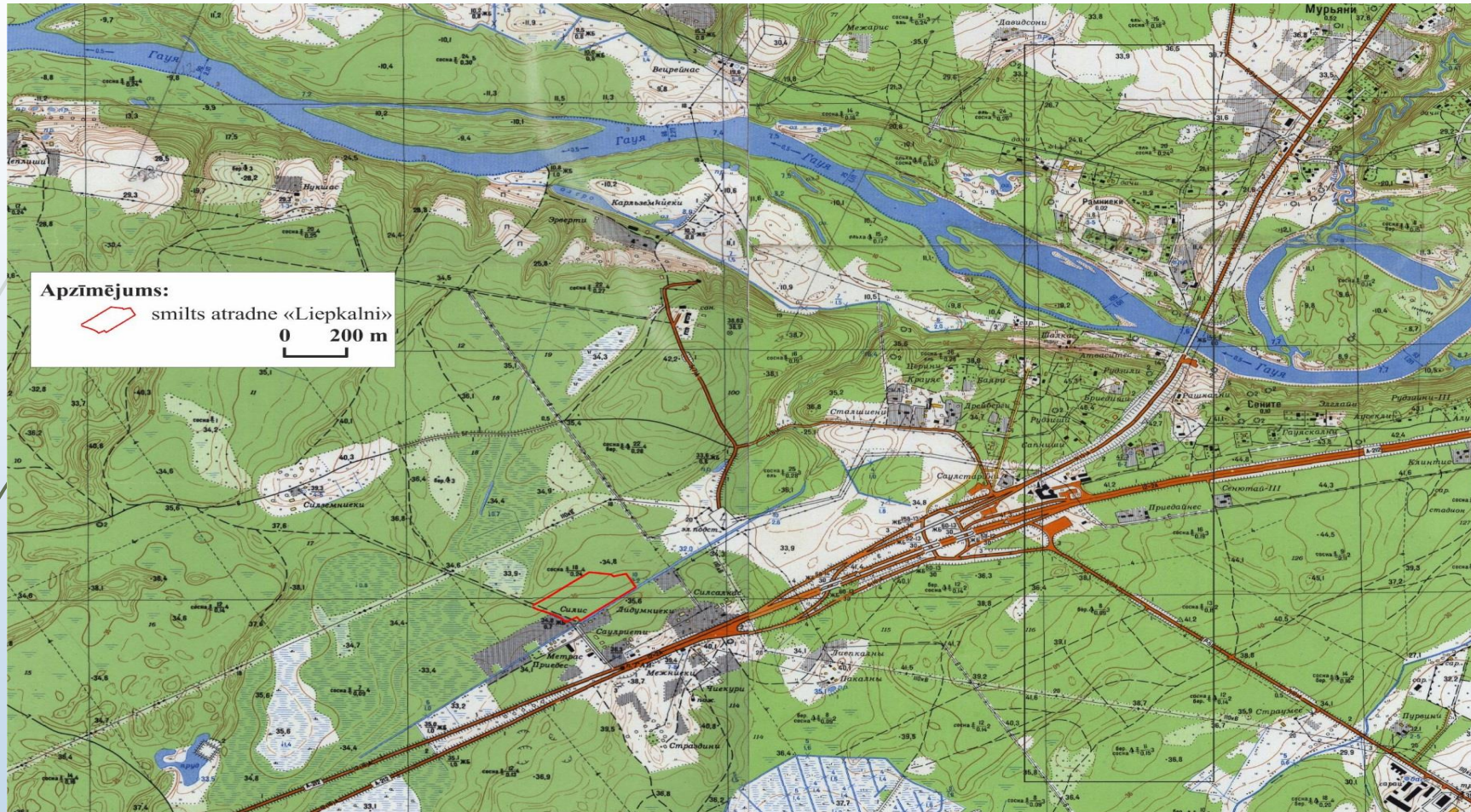


# Par procedūru

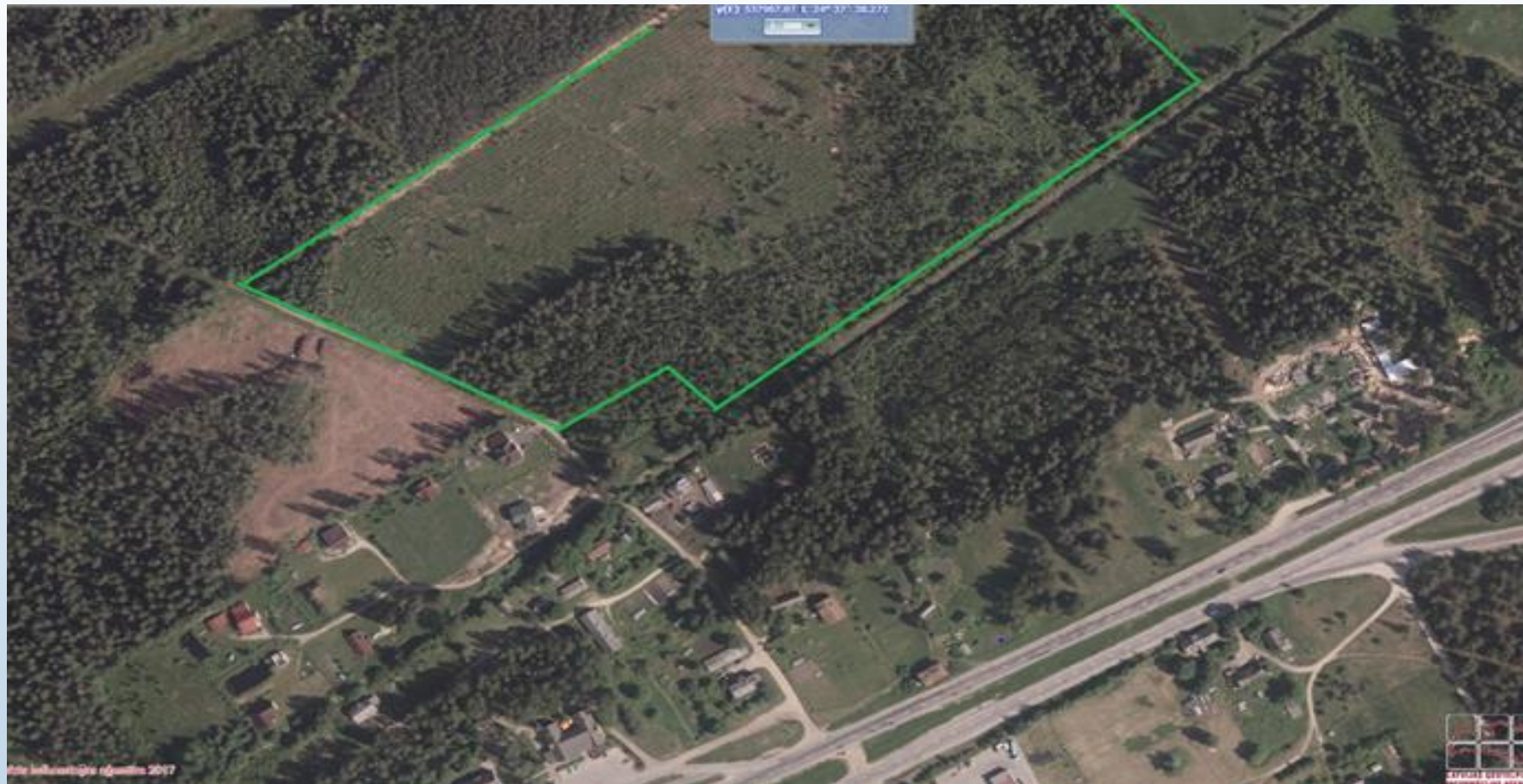
4

- ❖ Pēc Ziņojuma izstrādes pabeigšanas tiek publicēts **paziņojums** par Ziņojumu pašvaldības izdotajā laikrakstā un tiek **organizēta sabiedriskā apspriešana**;
- ❖ Ikviens persona **30 dienu laikā** pēc paziņojuma publicēšanas par Ziņojumu, ir tiesīga nosūtīt ierosinātājam un VPVB **rakstiskus** priekšlikumus vai viedokļus par Ziņojumu.
- ❖ Ierosinātājs **aktualizē Ziņojumu**, iekļaujot tajā sabiedrības priekšlikumus.
- ❖ **VPVB izvērtē Ziņojumu**, nepieciešamības gadījumā pieaicinot ekspertus.
- ❖ **VPVB sagatavo atzinumu** par Ziņojumu.
- ❖ **Ierosinātājs** aktuālo Ziņojumu ievieto savā tīmekļa vietnē.
- ❖ **Pašvaldība** saņemto paziņojumu par **aktuālo Ziņojuma versiju ievieto savā tīmekļa vietnē**.
- ❖ **Pašvaldība pieņem lēmumu par darbības akceptēšanu**.

# Paredzētās darbības vieta



# Paredzētās darbības vieta



# Par paredzēto darbību

- ❖ Smilts atradnē «Liepkalni» paredzēta smilts ieguve.
- ❖ Atradnes „Liepkalni” kopējā platība ir 10,6 ha,
- ❖ Krājumu aprēķina laukuma platība ir 98,15 tūkst m<sup>2</sup> (~ 9,82 ha).
  
- ❖ Paredzēts iegūt smilts materiālu – 573,20 tūkst.m<sup>3</sup>, tajā skaitā
  - ❖ virs gruntsūdens līmeņa 126,61 tūkst.m<sup>3</sup>,
  - ❖ zem gruntsūdens līmeņa 446,59 tūkst.m<sup>3</sup>.
  
- ❖ Smilts ieguvi veiks ar ekskavatoru dziļumā, kas par 1,5 – 2,0 m pārsniedz gruntsūdens horizonta iegulas dziļumu,
- ❖ Tiks veikta arī smilts ieguve ar “iesūkšanas” paņēmieni, smilts uzskalošana, nostādināšana un iegūtā materiāla realizācija jeb izvešana (transportēšana).

# Par paredzēto darbību

- ❖ Ieguves tehnoloģija **neparedz** ūdens **līmeņa pazemināšanu** atradnē, kā rezultātā netiek ietekmēts apkārtnes hidroloģiskais režīms.
- ❖ Projektā tiek piedāvāti **trīs alternatīvi risinājumi** transporta maršrutiem, kas nodrošinās izstrādātā materiāla izvešanas un ienākošā kravas transporta plūsmas.
- ❖ Konkrētajā gadījumā piemeklētā ieguves tehnoloģija kalpo kā efektīvs un videi draudzīgs risinājums smilts ieguvei paredzētajā teritorijā.
  
- ❖ Zemes īpašniece – Sandra Ratniece.
- ❖ Projekta realizācijas laiks 8 – 10 gadi.
  
- ❖ Ieguves darbus atradnē plāno veikt katru gadu **no marta līdz novembrim**.
- ❖ **No maija līdz oktobrim** ir paredzēts galvenais darbu apjoms, kad derīgo izrakteņu ieguvi un pārstrādi paredzēts organizēt **no 8.00 līdz 19.00 katru darba dienu**, bet izņēmuma kārtā – **arī sestdienās**.
- ❖ No marta līdz maijam un novembrī darbs ir paredzēts darba dienās **no 8.00 līdz 17.00**.
- ❖ **Decembrī, janvārī un februārī** ieguvi veikt nav plānots; pieprasījuma gadījumā notiks saražotā materiāla piegāde pasūtītājam.
  
- ❖ Pēc atradnes izstrādes paredzēta tā **rekultivācija, ierīkojot ūdenskrātuvi**.



# Atrašanās vieta

- ▶ Atbilstoši Inčukalna novada teritorijas plānojumam, smilts atradne „Liepkalni” ir izvietota mežu teritorijā ar galveno izmantošanas veidu – mežsaimniecību;
- ▶ Starp atļautajiem galvenajiem izmantošanas veidiem ir derīgo izrakteņu iegūšana, veicot zemes atmežošanu.
- ▶ Teritorijas izmantošanas un apbūves noteikumu 352. punkta trešo apakšpunkts nosaka, ka, derīgo izrakteņu ieguves gadījumā jāievēro “Rūpniecības apbūves teritorijas – Derīgo izrakteņu ieguves teritorijas (R – 1)” noteikumi, tajā skaitā – jāparedz pasākumi apkārtējo teritoriju aizsardzībai pret trokšņiem, smakām un cita veida piesārņojuma.
- ▶ IVN ziņojumā ir iestrādāti plānotie pasākumi, kas mazinās paredzētās darbības radītās emisijas (troksnis, putekļi u.c.).

## Piekļaujošās teritorijas (atbilstoši teritorijas plānojumam)

- ❖ ziemeļdaļā smilts atradne robežojas ar Meža teritoriju (M),
- ❖ ziemeļaustrumu – austrumu daļā robežojas ar Tehniskās apbūves teritoriju (Ta) un to skar AS “Inčukalna pazemes gāze krātuve” urbuma aizsargjosla (dabas gāzes urbums atrodas ārpus nekustamā īpašuma),  
Derīgo izrakteņu ieguve dabas gāzes urbuma aizsargjoslā netiek plānota.
- ❖ austrumu - dienvidaustrumu daļā robežojas ar Meža teritoriju (M),
- ❖ dienvidos ar Savrupmāju apbūves teritorija (DzS),
- ❖ Dienvidos atrodas Vācu karavīru kapi (bez TP noteiktas aizsargjoslas)
- ❖ rietumu daļā robežojas ar Transporta infrastruktūras (Tr) teritoriju (īpašumu skar aizsargjosla gar autoceļiem un pašvaldības ceļiem lauku teritorijā).

# Teritorijas attīstības projekti

Inčukalna novadā tuvākajā laikā paredzēti būtiski **attīstības projekti**, kuru ekonomiskais potenciāls ietekmēs arī paredzēto darbību.

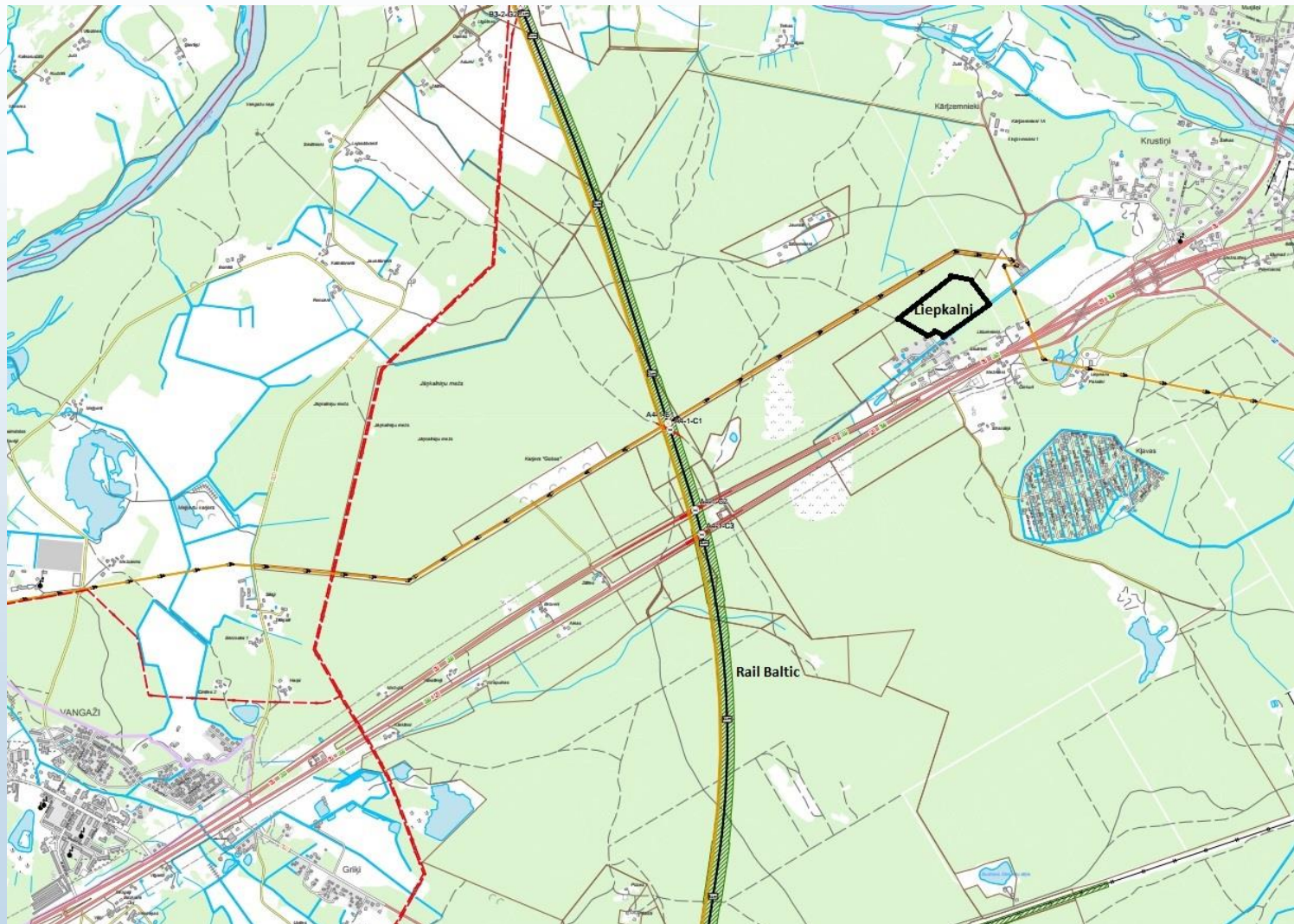
Uz rietumiem-dienvidrietumiem no paredzētās darbības vietas plānoti divi valsts nozīmes attīstības projekti.

- ❖ dzelzceļa infrastruktūras objekts **Rail Baltica** - dzelzceļa transporta projekts, aptver četras Eiropas Savienības valstis – Poliju, Lietuvu, Latviju un Igauniju, netieši – arī Somiju, pagarinot maršrutu ar savienojumu Tallina – Helsinki
- ❖ **Trešais Igaunijas – Latvijas elektropārvaldes tīkla starpsavienojums** - infrastruktūras projekts visam Baltijas jūras reģionam, kura ietvaros paredzēts izbūvēt 330 kV elektropārvades augstsprieguma līniju ar kopējo garumu Latvijas un Igaunijas teritorijā ~ 200 km.

Inčukalna novada teritorijā Rail Baltica dzelzceļa līnija un Starpsavienojums tiks izbūvēti **pa vienu trasi un atradīsies viens otram blakus**, projekts realizēsies 2018.-2020.gadam.

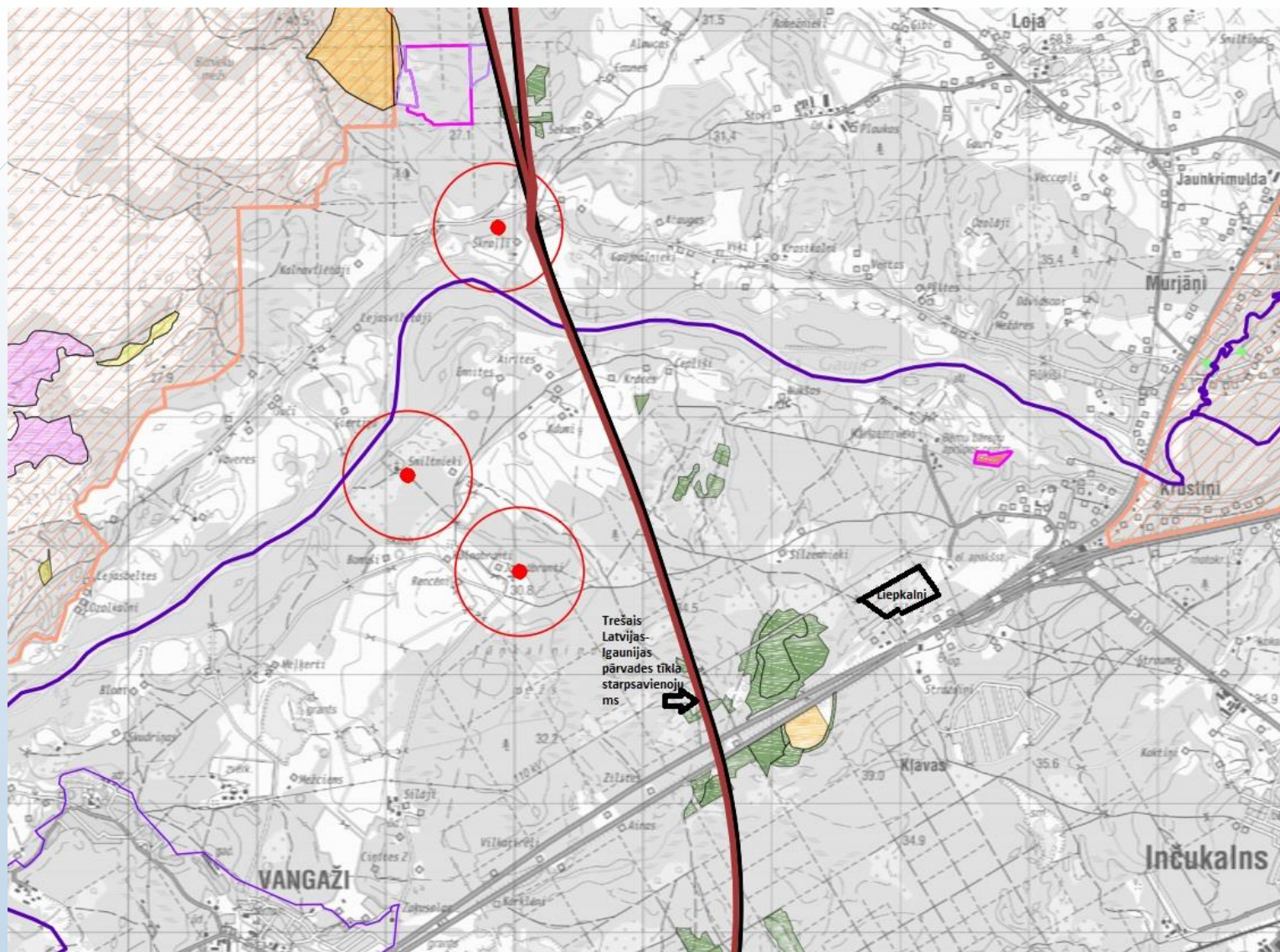
- ❖ Vidzemes šosejas (Garkalne-Sēnīte) pārbūve
- ❖ Gudrona dīķa sanācija

# Rail Baltica atrašanās vieta



# Trešais Igaunijas – Latvijas elektropārvaldes tīkla starpsavienojums

13



IVN Ziņojuma smiltis ieguvei atradnē «Liepkaļņi» sabiedriskā apspriešana

31.05.2018.

# Pamatinformācija par atradni «Liepkalni»

- ❖ Ģeomorfoloģiski objekts izvietots **Viduslatvijas zemienē**, tā saucamajā **Ropažu līdzenumā**, kas izveidojies dažādu Baltijas baseinu abrāzijas un akumulācijas procesu rezultātā, tā un Gaujas ielejas saskares zonas tiešā tuvumā
- ❖ Atradnes ģeoloģiskā uzbūve ir relatīvi vienkārša, jo tāpat kā reģionā kopumā, arī objektā ir izplatīti tikai augšpleistocēna Latvijas svītas **glacigēnie nogulumi** (gQ3ltv) jeb morēna un **glaciofluviālie** (fQ3ltv) nogulumi ar ko ir saistīts derīgais izraktenis – **smilts**.
- ❖ Atradne „Liepkalni” **pētīta 2012. gada** nogalē, kad darbus realizēja SIA „Vides Konsultāciju Birojs”
- ❖ Atradnes “Liepkalni” **pase izsniegta 2013. gada** 17. aprīlī (LVĢMC), bet derīgo izrakteņu ieguves **limits apstiprināts – 2013. gada** 27. jūnijā (VVD).

# Teritorijas sagatavošana

- ❖ Derīgā izrakteņa (smilts) ieguves teritorijā vispirms **nocirtīs** tur **augošos kokus** un **atbrīvos teritoriju no celmiem**.
- ❖ Lielākajā daļā teritorijas ir **veikta mežizstrāde**, augoši koki ir tikai teritorijas ziemeļaustrumu malā.
- ❖ Ar buldozeru paredzēts **noņemt segkārtu** (zemes auglīgo virskārtu) un **sastumt to atbērtnēs** gar atrdanes malu (atbilstoši *projektam*).
- ❖ Noņemto augsnes **virskārtu** (valni) **paredzēts uzglabāt visu atradnes izstrādes laiku**.
- ❖ Krautnē izvietotā augsne būs nepieciešama **atradnes rekultivācijas laikā**.
- ❖ Kopējais **virskārtas apjoms – 29,5 tūkstoši m<sup>3</sup>**.
- ❖ Pēc atradnes izstrādes **teritorijā izveidosies ūdenskrātuve**, kuru paredzēts atbilstoši rekultivēt. Ūdenskrātuves **nogāzes tiks nostiprinātas ar augsnes slāni ~ 0,3 m** biezumā.
- ❖ Detalizētus rekultivācijas pasākumus izvirzīs un iekļaus **Derīgo izrakteņu ieguves projektā** (apstiprina VVD).

# Smilts ieguve

16

Derīgo izrakteni - smilti plānots iegūt ar diviem paņēmieniem:

1. izmantojot **ekskavācijas paņēmieni**, tiks noņemta segkārtā, izstrādāta virs gruntsūdens iegulošā, kā arī zem gruntsūdens līmeņa iegulošā (aptuveni 1,5 – 2,0 m dziļumā) derīgā izrakteņa daļa.
  - Smilti zem pazemes ūdens līmeņa ar ekskavatoru izņems, neveicot ūdens atsūkņēšanu - **nepazeminot gruntsūdens līmeni**.
  - Tehniskās vienības - ekskavators Case 300, divi artikulētie pašizgāzēji Volvo 25 (dampers).
2. otrajā etapā smilts materiālu plānots iegūt **ar zemes sūcēju** - pulpas padeve 80 m<sup>3</sup>/h ar 50 – 70% cieta daļiņu tilpuma koncentrāciju hidromaisījumā.
  - Pulpu paredzēts uzglabāt atsevišķās krautnēs, līdz notek ūdens.
  - Vienlaicīgi plānots uzglabāt līdz 2000 m<sup>3</sup> iegūtā materiāla.
  - Kad ūdens būs notecējis, smiltis materiālu ar ekskavatoru Case 300 paredzēts iekraut kravas automašīnā.



# Materiāla transportēšana

17

Iegūtā materiāla transportēšana paredzēta, izmantojot **trīs kustības maršrutus** – atbilstoši izvēlētajai materiāla pārvadāšanas alternatīvai:

- 1. lokveida (vienvirziena) kustība** - piebraucamā ceļa sākumposms sakrīt ar jau esošu pašvaldības autoceļu (labi redzams 2. attēlā); turpinājumā autotransports virzīsies pa atradni, kuras vidusdaļā paredzēta autotransporta uzkrāšana. Autotransports ar smilts kravu virzīsies līdz 0,4 kV elektropārvades līnijai, zem kuras ir paredzēts izveidot pagaidu ceļu, kas noslēgsies nedaudz uz dienvidiem no Līdumnieku mājām. Pagaidu autoceļa pieslēgums autoceļam A2 paredzēts pa jau esošu vietējo ceļu, kas savieno kokapstrādes ceļu ar trasi A2.
- 2.** autotransports bez kravas un ar smilts kravu virzīsies pa **pagaidu ceļu** (3 m platumā), kas noslēgsies nedaudz uz dienvidiem no Līdumnieku mājām. Pagaidu autoceļa pieslēgums autoceļam A2 paredzēts pa jau esošu vietējo ceļu, kas savieno kokapstrādes ceļu ar trasi A2. Autoceļa vidū paredzēts izveidot “kabatu”, kas nodrošinās transporta virziena maiņu.
- 3.** tā kā smilts materiāls tiks piedāvāts izmantot būvobjektam, kas saistīts ar dzelzceļa līnijas Rail Baltica būvniecību, transporta kustība tiks virzīta **pa ceļu rietumu virzienā** pēc saskaņošanas ar ceļa īpašnieku (LVM).

# 1. Transporta maršruts

18



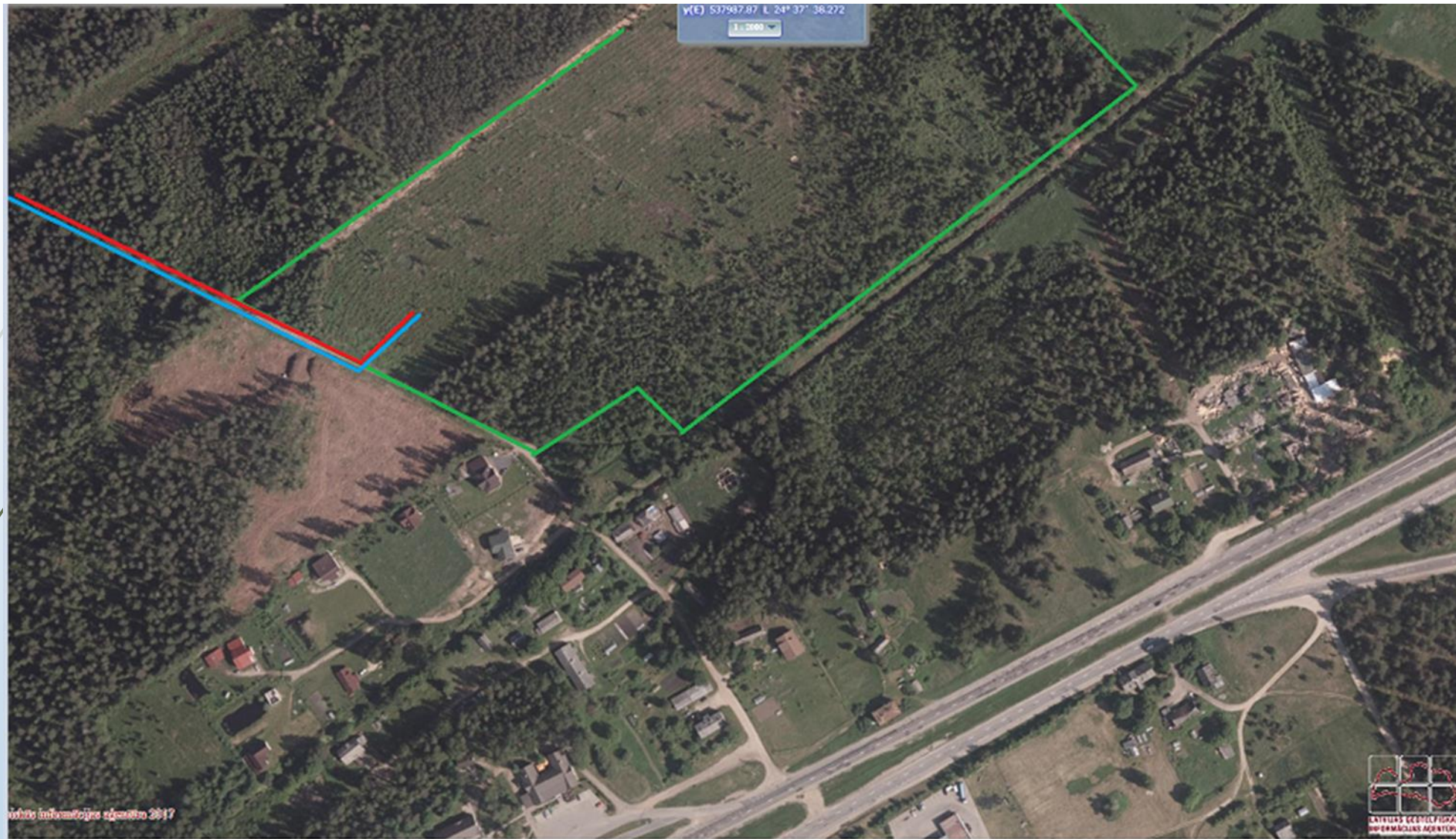
## 2. Transporta maršruts

19



# 3. Transporta maršruts

20



# Ūdens resursi, notekūdeņi, atkritumi

21

- ❖ Atradnes izveides un ekspluatācijas procesā **ūdens izmantošana nav paredzēta**. Dzeramo ūdeni darbiniekiem ir plānots piegādāt no mazumtirdzniecības tīkla (fasētā veidā).
- ❖ Plānotās darbības rezultātā nedz tehnoloģiskie, nedz saimnieciskie **notekūdeņi neradīsies**. Darbinieki izmantos biotualeti. Par sadzīves notekūdeņu (biotualeti) regulāru izvešanu ir paredzēts noslēgt līgumu ar specializētu uzņēmējdarbību
- ❖ **Sadzīves atkritumu apsaimniekošanai** tehnoloģiskajā laukumā un atradnes teritorijā tiks novietoti sadzīves atkritumu savākšanas konteineri un noslēgts līgums ar atbilstošu komersantu par to apsaimniekošanu.  

Sadzīves atkritumus radīs atradnē strādājošie ~5-10 darbinieki. Mēnesī 1 cilvēks rada aptuveni 0,1 m<sup>3</sup> sadzīves atkritumu, tad 10 strādājošie kopā mēnesī radīs aptuveni 1,0 m<sup>3</sup> atkritumu.
- ❖ **Ražošanas atkritumi** un bīstamie atkritumi galvenokārt veidojas atradnes tehnikas apkopes un remonta gaitā.

# Atradnes rekultivācija

22

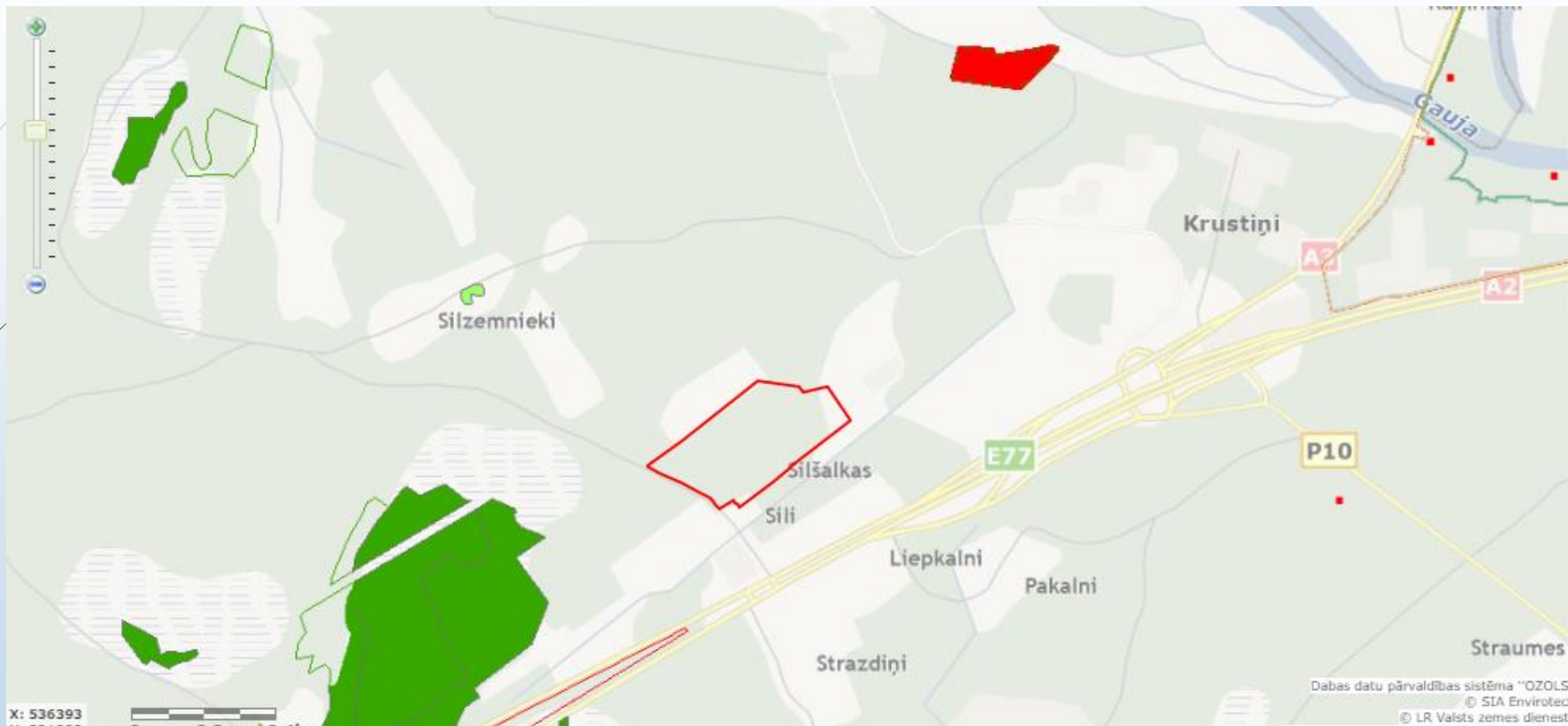
- ❖ Pēc derīgā izrakteņa – smilts, ieguves, atradnes teritoriju paredzēts **rekultivēt**.
- ❖ Plānotais rekultivācijas veids – **rekreācijas zona ar ūdenskrātuvi (dīķi)**.
- ❖ Šāds rekultivācijas veids ir iespējams, jo smilts krājumi ir aprēķināti un atradnes izstrāde **ir paredzēta visā smilts biezumā**, tajā skaitā – **zem gruntsūdens līmeņa**.
- ❖ Rekultivācijas procesā paredzēta **nogāžu planēšana** un to **nostiprināšana ar augsni**.
- ❖ Plānots teritorijā izveidot ūdenskrātuvi ar **augstu rekreācijas vērtību**.
- ❖ Paredzams, ka ūdenskrātuve **veiksmīgi iekļausies ainavā** – savrupmājas, skujkoku mežs, ceļš, meža pļavas.

# Teritorijas dabas vērtību raksturojums

23

- ❖ Sastopami **egļu, bērzu un priežu sausieņu mežu biotopi** un šo mežu **izcirtumi atšķirīgās aizauguma pakāpēs.**
- ❖ Kopumā **teritorija ir stipri ietekmēta**; dabiski, neskarti vai mazietekmēti biotopi nav saglabājušies.
- ❖ Atradnes rietumu stūrī saglabājies neliels egļu meža fragments.
- ❖ Objekta lielāko daļu veido ar **priedi un bērzu aizaugoši izcirtumi**, tie ir klaji, smilšaini, ar brūkleņu un mellenāju audzēm, liektās ciņu smilgas un viršu puduriem.
- ❖ **Biotopu eksperta slēdziens:**
  - ❖ teritorijā **netika konstatētas** sezonā nosakāmas **īpaši aizsargājamas augu sugas**, kas iekļautas MK 2000.14.11. noteikumos Nr. 396 "Par īpaši aizsargājamo sugu un ierobežoti izmantojamo īpaši aizsargājamo sugu sarakstu".
  - ❖ apsekotajā zemesgabalā **netika konstatēti dabiski biotopi**, kuri atbilsti MK 09.12.2000. noteikumos Nr. 421 "Noteikumi par īpaši aizsargājamo biotopu veidu sarakstu" iekļauto biotopu pazīmēm (zaudējuši spēku 28.06.2017.).
  - ❖ Plānotā darbība - smilts ieguves vietas izveide **tiešā veidā neapdraud apvidus dabas vērtības.**

# Dabas vērtības





# Ainava un kultūrvēsturiskā apkārtne

- ❖ Paredzētās darbības ainava un tai piegulošo platību ainava **veidojusies uz vienvēidīgiem kvartāra nogulumu iežiem.**
- ❖ Teritorijā izteikti **dominē smilšainie nogulumi.**
- ❖ Paredzētās darbības tuvākā apkārtne **nesaistās ar nozīmīgiem cilvēka faktoriem**, tomēr tiešā plānotās darbības tuvumā **izvietoti I Pasaules kara vācu karavīru brāļu kapi .**
- ❖ Teritorija vērtējama kā **vidēji pārredzama slēgta teritorija.** Tajā nav tālu skatu punktu, krūmājs un koki vēl vairāk samazina pārredzamību.
- ❖ Plānotās darbības vietai **vistuvāk atrodas “Gaujas nacionālais parks”.** Gaujas upe un “Gaujas nacionālais parks” (Gaujas upes labajā (pretējā) krastā) neapšaubāmi ir tūrisma un rekreācijas objekts. Ņemot vērā attālumu (~ 1,7 km), kas plānotās darbības teritoriju šķir no Gaujas, var droši uzskatīt, ka reālas ietekmes uz to nebūs.
- ❖ Vērtējot paredzēto darbību kopējā kontekstā ar tai pieguļošajām teritorijām var secināt, ka **nav konstatēti faktori**, pamatojoties uz kuriem, būtu radusies nepieciešamība **izdalīt aizsargājamās vai vērtīgas ainavas.**
- ❖ Derīgo izrakteņu atradnes “Liepkalni” teritorijā un tās **tiešā tuvumā neatrodas nozīmīgi tūrisma un rekreācijas objekti.**

## Prognozētā gaisu piesārņojošo vielu emisija un izmaiņas gaisa kvalitātē

Paredzētajai darbībai ir veikts **gaisu piesārņojošo vielu emisiju** un **gaisa kvalitātes izmaiņu novērtējums** smilts iegūšanas, glabāšanas un transportēšanas procesā vielām, kuras izdalās atmosfērā un ir iekļautas 2009. gada 3. novembra MK noteikumos Nr. 1290 „Noteikumi par gaisa kvalitāti”.

Gaisa piesārņojuma **emisijas noteiktas no:**

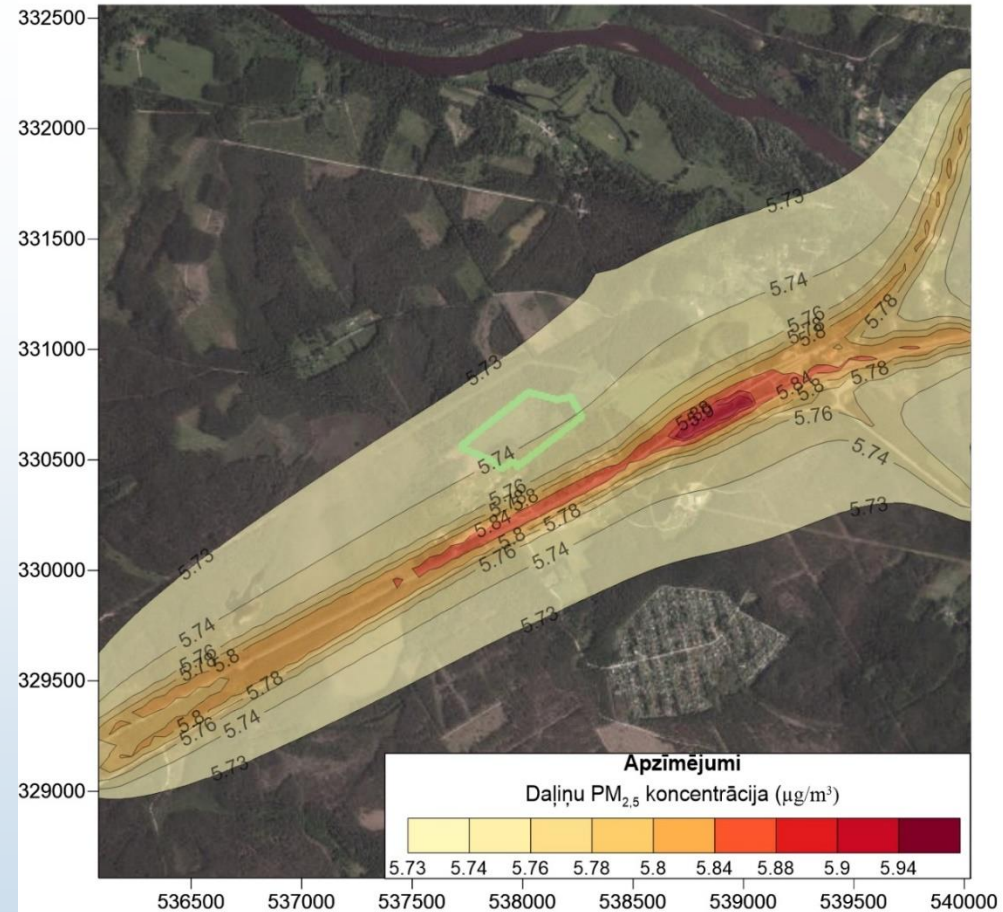
- ❖ Smilts **pārkraušanas** laukuma
- ❖ Smilts materiāla **uzglabāšanas** laukuma
- ❖ Transporta **kustības** (2 gab. līnijas)
- ❖ **Dīzeļdegvielas sadegšana** ekskavatorā Case330;
- ❖ **Dīzeļdegvielas sadegšana** artikulētajā pašizgāzējā (2 gab.)
- ❖ **Zemessūcēja** darbības

## Izkliedes aprēķinu rezultāti uz plānotās atradnes ārējās robežas

Piesārņojošā viela	Maksimālā piesārņojošās darbības emitētā piesārņojuma koncentrācija, $\mu\text{g}/\text{m}^3$	Maksimālā summārā koncentrācija, $\mu\text{g}/\text{m}^3$	Aprēķinu periods/laiķa intervāls	Aprēķinu punkta vai šūnas centroīda koordinātas (LKS koordinātu sistēmā)	Piesārņojošās darbības emitētā piesārņojuma daļa summārajā koncentrācijā, %	Piesārņojuma koncentrācija attiecībā pret gaisa kvalitātes normatīvu, %
Oglekļa oksīds	35,27	356,0	8 h/gads	X = 537781 Y = 330708	9,9	3,56
Slāpekļa dioksīds	58,64	74,47	1 h/gads	X = 537881 Y = 330708	78,7	37,24
	2,21	5,65	gads/gads	X = 537881 Y = 330708	39,1	14,13
Cietās daļiņas PM <sub>10</sub>	14,20	24,38	24 h/gads	X = 538331 Y = 330408	58,24	48,76
	5,07	12,68	gads/gads	X = 538331 Y = 330408	39,98	31,70
Cietās daļiņas PM <sub>2,5</sub>	0,52	6,40	gads/gads	X = 538331 Y = 330408	8,13	32,00

## Cieto daļiņu $PM_{2,5}$ gada vidēj koncentrāciju novērtējums (fons)

Cieto daļiņu  $PM_{2,5}$  gada vidējo koncentrāciju novērtējums  
smilts materiāla atradnes "Liepkalni" ietekmes zonā



Izkliežu aprēķini veikti, analizējot gaisa piesārņojuma līmeni Inčukalna novada, Inčukalna pagastā bez operatora darbības.

Aprēķinos iekļauti:

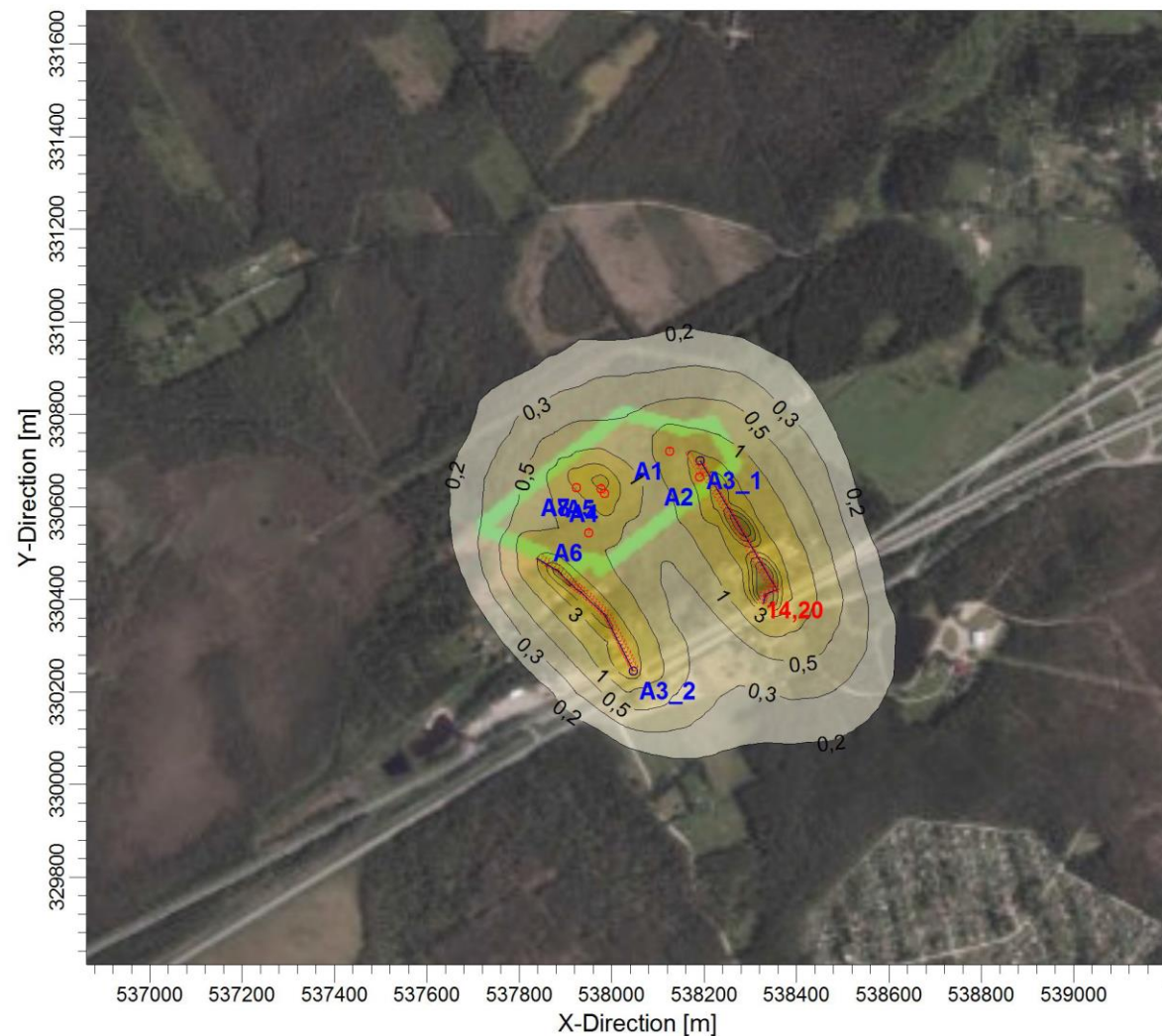
- stacionārie piesārņojuma avoti (datu bāze 2-Gaiss)
- mobilie piesārņojuma avoti (transporta plūsmu intensitātes mērījumu dati)

Ar zaļu krāsu iezīmēta smilts materiāla atradnes "Liepkalni" teritorija

Režģa šūnas izmēri - 50x50 m.

# Emisijas gaisā, cietās dalīnas PM10

29



PLOT FILE OF HIGH 36TH HIGH 24-HR VALUES FOR SOURCE GROUP: ALL

ug/m<sup>3</sup>

Max: 14,2 [ug/m<sup>3</sup>] at (538331,00, 330408,00)



# Veikto aprēķinu rezultātu atbilstības novērtējums spēkā esošo normatīvo aktu prasībām

- ❖ Maksimālā piesārņojošās darbības emitētā piesārņojuma koncentrācija atradnē **netiek vērtēta** saskaņā ar MK 2009. gada 3. novembra noteikumiem Nr. 1290 „Noteikumi par gaisa kvalitāti”, jo:
  - ❖ tā nepārsniedz minēto noteikumu pielikumos sniegtos robežlielumus.
  - ❖ cieto daļiņu gada vidējais lielums nesasniedz augšējo piesārņojuma novērtēšanas sliekšni cilvēka veselības aizsardzībai (70 % no gada robežlieluma),
  - ❖ slāpekļa dioksīda un oglekļa oksīda gada lielums nesasniedz apakšējo piesārņojuma novērtēšanas sliekšni ekosistēmu aizsardzībai (65 % no kritiskā piesārņojuma līmeņa).
- ❖ Atbilstoši piesārņojošo vielu izkliedes modelēšanas datiem, tika noteikti arī **nelabvēlīgi meteoroloģiskie apstākļi**.
  - ❖ vislielākās cieto daļiņu **PM10 stundas koncentrācijas** veidojas vēja vēsmas apstākļos pie **ZR vēja**,
  - ❖ **oglekļa oksīda** un **slāpekļa oksīda**, kā arī **cieto daļiņu PM2,5** pie **D vēja**.

## Emisiju samazināšanas pasākumi

31

- ❖ Ilgākos **sausuma periodos regulāri laistīt grantētā ceļa posmu**
- ❖ Transports pārvietosies tikai darba dienās un darba laikā ar ātrumu **līdz 30 km/h**
- ❖ Ņemot vērā faktu, ka atradni “Liepkalni” ir paredzēts izstrādāt 3-10 gadus, rekomendējama **speciālu, putekļus aizturošu, ātraugošu aizsargstādījumu** (piemēram, vilkābeļu un ceriņu) **ierīkošanu** vismaz gar vienu no grantētā ceļa malām (vienojoties ar zemes īpašumu īpašniekiem)
- ❖ Dzīvžogam vajadzētu būt **pietiekoši blīvam** (spraugu tajā jābūt mazāk par 5 - 10 %).
- ❖ Aizsargstādījumi varētu veikt arī **mehānisko trokšņu slāpēšanas funkciju**.
- ❖ Dažos ceļu posmos jau eksistē atsevišķi koki un krūmi, ko var uzskatīt par aizsargstādījumiem

# Trokšņa piesārņojums

32

Uztverēj- punkta Nr.	Mazstāvu dzīvojamā māja	“Skaļākās” fasādes virziens	Trokšņa rādītājs, dB(A)					
			L <sub>diēna</sub>		L <sub>vakars</sub>		L <sub>nakts</sub>	
			līmenis	pārsniegums	līmenis	pārsniegums	līmenis	pārsniegums
1.	“Lapas”	ziemeļaustrumi	54,1	-	53,8	3,8	49,1	4,1
2.	“Griezes”	dienviņdastrumi	54,5	-	54,1	4,1	49,4	4,4
3.	“Gariņi”	ziemeļaustrumi	55,5	0,5	55,1	5,1	50,3	5,3
4.	“Zemenes”	dienviņdastrumi	54,9	-	54,6	4,6	49,8	4,8
5.	“Vecsili”	dienviņdastrumi	56,0	1,0	55,6	5,6	50,8	5,8
6_1.	“Sili 1”	dienviņdastrumi	57,4	2,4	56,9	6,9	52,0	7,0
6_2.	“Sili 1”	dienviņdastrumi	57,3	2,3	56,7	6,7	51,8	6,8
7.	“Mētras”	dienviņdastrumi	60,0	5,0	59,1	9,1	53,9	8,9
8.	“Čiekuri”	ziemeļrietumi	60,2	5,2	59,4	9,4	54,4	9,4
9.	“Priedes”	dienviņdastrumi	66,7	-	65,3	-	59,8	-
10.	“Ogas”	dienviņdastrumi	64,6	-	63,4	-	58,0	-
11.	“Saulrieti”	dienviņdastrumi	73,9	-	72,4	-	66,7	-
12.	“Mežnieki”	ziemeļrietumi	74,0	-	72,4	-	66,8	-
13.	“Lidumnieki”	dienviņdastrumi	67,6	-	66,2	-	60,7	-
14.	“Kūkoji”	dienviņdastrumi	56,2	1,2	55,7	5,7	50,7	5,7
15.	“Austeres”	dienviņdastrumi	54,8	-	54,4	4,4	49,5	4,5
16.	“Asari”	dienviņdastrumi	58,4	3,4	57,7	7,7	52,7	7,7
17.	“Silmači”	dienviņdastrumi	59,1	4,1	58,4	8,4	53,3	8,3
18.	“Grodī”	dienviņdastrumi	65,7	-	64,4	-	59,0	-
19.	“Zīles”	dienviņdastrumi	65,7	-	64,4	-	59,0	-
20.	“Pipariņi”	dienviņdastrumi	58,3	3,3	57,7	7,7	52,7	7,7



## Trokšņa emisijas

Uztvērēj- punkta Nr.	Mazstāvu dzīvojamā māja	Trokšņa līmenis, dB(A)									
		L <sub>diēna</sub>						L <sub>vakars</sub>		L <sub>nakts</sub>	
		pirms plānotās darbības uzsākšanas		pēc plānotās darbības uzsākšanas		trokšņa līmeņa pieaugums, %		pirms/pēc plānotās darbības uzsākšanas		pirms/pēc plānotās darbības uzsākšanas	
		I, I <sub>2</sub>	II	I	II	I	II	I	II	I	II
1.	“Lapas”	54,1	54,1	54,1	54,1	0,0	0,0	53,8	53,8	49,1	49,1
2.	“Griezes”	54,5	54,5	54,5	54,5	0,0	0,0	54,1	54,1	49,4	49,4
3.	“Gariņi”	55,5	55,5	55,5	55,5	0,0	0,0	55,1	55,1	50,3	50,3
4.	“Zemenes”	54,9	54,9	54,9	54,9	0,0	0,0	54,6	54,6	49,8	49,8
5.	“Vecsili”	56,0	56,0	56,0	56,0	0,0	0,0	55,6	55,6	50,8	50,8
6_1.	“Sili 1”	57,4	57,4	57,5	57,5	0,17	0,17	56,9	56,9	52,0	52,0
6_2.	“Sili 1”	57,3	57,3	57,3	57,3	0,0	0,0	56,7	56,7	51,8	51,8
7.	“Mētras”	60,0	60,0	60,0	60,0	0,0	0,0	59,1	59,1	53,9	53,9
8.	“Čiekuri”	60,2	60,2	60,2	60,2	0,0	0,0	59,4	59,4	54,4	54,4
9.	“Priedes”	66,7	66,7	66,7	66,7	0,0	0,0	65,3	65,3	59,8	59,8
10.	“Ogas”	64,6	64,6	64,6	64,6	0,0	0,0	63,4	63,4	58,0	58,0
11.	“Saulrietī”	73,9	73,9	73,9	73,9	0,0	0,0	72,4	72,4	66,7	66,7
12.	“Mežnieki”	74,0	74,0	74,0	74,0	0,0	0,0	72,4	72,4	66,8	66,8
13.	“Lidumnieki”	67,6	67,6	67,7	67,6	0,17	0,0	66,2	66,2	60,7	60,7
14.	“Kūkoji”	56,2	56,2	56,2	56,3	0,0	0,0	55,7	55,7	50,7	50,7
15.	“Austeres”	54,8	54,8	54,8	54,8	0,0	0,0	54,4	54,4	49,5	49,5
16.	“Asari”	58,4	58,4	58,4	58,4	0,0	0,0	57,7	57,7	52,7	52,7
17.	“Silmači”	59,1	59,1	59,2	59,1	0,17	0,0	58,4	58,4	53,3	53,3
18.	“Grodi”	65,7	65,7	65,7	65,7	0,0	0,0	64,4	64,4	59,0	59,0
19.	“Zīles”	65,7	65,7	65,7	65,7	0,0	0,0	64,4	64,4	59,0	59,0
20.	“Pipariņi”	58,3	58,3	58,3	58,3	0,0	0,0	57,7	57,7	52,7	52,7

Dienas trokšņa L vērtības smilts materiāla atradnes  
"Liepkalni" ietekmes zonā  
I. scenārijs

34



# Trokšņa izplatības novērtējums

35

- ❖ Trokšņa robežlielumu pārsniegumu **problēma pastāv jau esošajā situācijā.** Pieaugot satiksmes plūsmai uz esošā autoceļa A2 un neveicot prettrokšņa pasākumus, gaidāma situācijas pasliktināšanās neatkarīgi no paredzētās darbības uzsākšanas. Trokšņa aspektā paredzētās darbības ietekme uz vidi ir neliela, galvenais trokšņa avots ir autoceļš A2.
- ❖ Paredzētās darbības realizācijas gadījumā kopējais trokšņa līmenis palielināsies par 0.17 db divos īpašumos: Līdumnieki un Sili 1
- ❖ Paredzētā darbība plānota no marta līdz novembrim, visintensīvāk, no maija līdz septembrim. Tas vērtējams kā pozitīvs aspekts, jo tas ir **aktīvs augu veģetācijas periods**, līdz ar to dabiskā veidā tiek kavēts trokšņa piesārņojums.
- ❖ Kopējais trokšņa līmenis paredzētās darbības teritorijas apkārtnē saglabāsies augsts un MK 07.01.2014. noteikumos Nr.16 "Trokšņa novērtēšanas un pārvaldības kārtība" noteiktie trokšņa robežlielumi tiks pārsniegti par 0.17 db, **tomēr paredzētās darbības radītais trokšņa piesārņojums uzskatāms par nebūtisku, un tas nepasliktinās esošo vides stāvokli dzīvojamās apbūves teritorijās.**
- ❖ Paredzētās darbības radītā trokšņa piesārņojuma līmenis ārpus smilts atradnes "Liepkalni" teritorijas **nav vērtējams, kā apkārtējo iedzīvotāju dzīves kvalitāti pasliktinošs**, tāpēc paredzētās darbības realizācija nebūtu ierobežojama.

# Secinājumi

36

- ❖ Atradnes ierīkošana bez gruntsūdens līmeņa pazemināšanas un jebkāda cita veida iejaukšanās apkārtnes hidroģeoloģiskajā sistēmā, var ietekmēt tikai tiešā plānotās darbības tuvumā
- ❖ Praktiski jebkura atradnes izveide sekmē nokrišņu straujāku noplūšanu no augšnes virskārtas ap to; šī procesa iespaidā blakus atradnei esošajās zemēs virskārta var kļūt nedaudz sausāka un, vismaz teorētiski - arī neauglīgāka
- ❖ Izmaiņas zemsedzē parasti ir saistītas arī ar atradnes funkcionēšanai nepieciešamo infrastruktūras objektu un pievedceļu izveidi
- ❖ Mūsdienu ģeoloģisko procesu intensitāte dabiskos apstākļos ir zema. Vismaz uz doto brīdi nav pamata uzskatīt, ka plānotā darbība varētu būtiski izmainīt situāciju smilts atradnes apkārtņē
- ❖ Nav paredzams, ka atradnes rekultivācijas gadījumā, ūdenskrātuve būtiski ietekmēs gruntsūdens līmeņus apkārtējā teritorijā

# IVN Ziņojums smilts ieguvei atradnē “Liepkalni”

- ❖ Rakstiskus priekšlikumus par paredzēto darbību var iesniegt 30 dienu laikā pēc paziņojuma publicēšanas

**līdz 2018.gada 17.jūnijam**

- ❖ **Vides pārraudzības valsts birojā** (adrese: Rūpniecības iela 23, Rīga, LV – 1045, e-pasts: [vpvb@vpvb.gov.lv](mailto:vpvb@vpvb.gov.lv))
- ❖ **Sandrai Ratniecei** (adrese: “Liepkalni”, Krustiņi, Inčukalna pagasts, Inčukalna novads, LV-2141 )

---

SIA “Vides Konsultāciju Birojs” (juridiskā adrese: Pils 7-11, Rīga, LV-1050, tālrunis: 67557668, e-pasts: [birojs@vkb.lv](mailto:birojs@vkb.lv))

# Procedūra

- ▶ **Sanāksmes protokols** tiks iesniegts (ievietošanai interneta mājas lapā):
  - Vides pārraudzības valsts birojam
  - Inčukalna novada domei
  - SIA «Vides Konsultāciju Birojs»

**līdz 2018.gada 7.jūnijam**

Ikvienam sanāksmes dalībniekam ir tiesības **septiņu dienu laikā** pēc sabiedriskās apspriešanas sanāksmes dienas iesniegt ierosinātajam - Sandrai Ratniecei un Vides pārraudzības valsts birojam **pievienošanai** protokolam **atsevišķu viedokli** par **protokolā** atspoguļoto **informāciju** par sabiedriskās apspriešanas **sanākumi**.