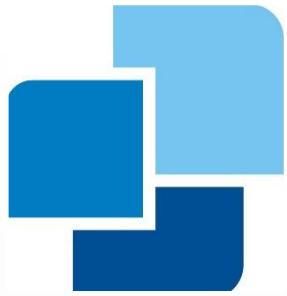


Ietekmes uz vidi novērtējuma ZIŅOJUMA sabiedriskā apspriešana

Derīgo izrakteņu (smilts– grants)
ieguve atradnē “Aizkraukle - kreisais
krasts” 2018. gada iecirknis

Jaunjelgavas novads, Sērenes pagasts



Darba kārtība

- Ievads (IVN procedūra – sagatavošana, vērtēšana u.c.)
- IVN Ziņojuma rezultātu prezentācija
- Jautājumi un atbildes



Pamatojums



Vides pārraudzības valsts biroja **2018.gada 20.septembra** lēmums Nr.5-02/9 par ietekmes uz vidi novērtējuma procedūras piemērošanu

Ierosinātājs

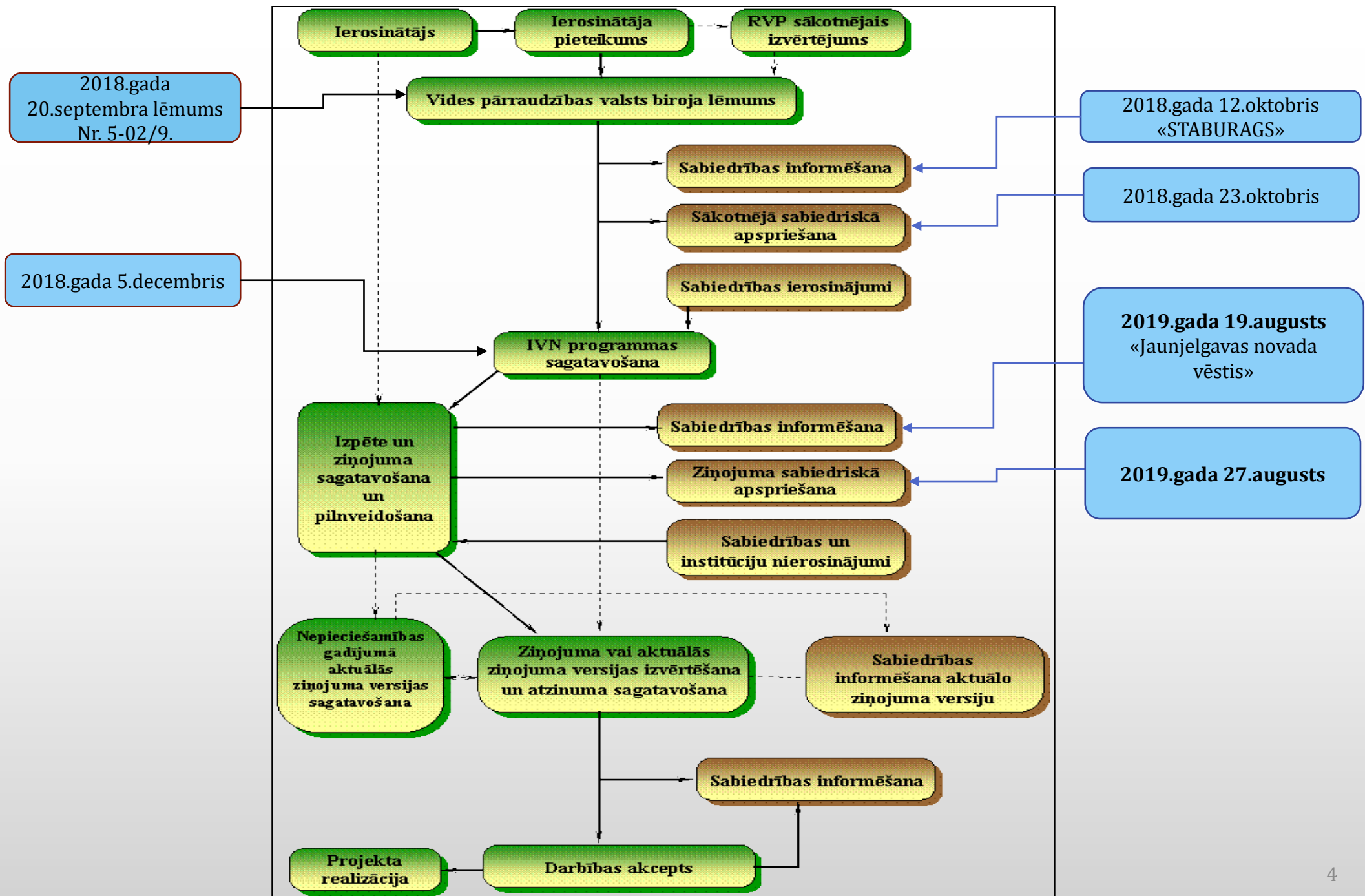
Akciju sabiedrība “A.C.B.”,

vienotais reģistrācijas Nr.40003095713

Ziņojuma sagatavotājs

SIA “Vides Konsultāciju Birojs”

vienotais reģistrācijas Nr. 40003282693





Par procedūru

- Pēc Ziņojuma izstrādes pabeigšanas tiek publicēts **paziņojums** par Ziņojumu pašvaldības izdotajā laikrakstā un tiek **organizēta sabiedriskā apspriešana**
- Ikviena persona **30 dienu laikā** (līdz 18.09.2019.) pēc paziņojuma publicēšanas par Ziņojumu, ir tiesīga nosūtīt ierosinātājam un VPVB **rakstiskus** priekšlikumus vai viedokļus par Ziņojumu
- Ierosinātājs **aktualizē Ziņojumu**, iekļaujot tajā sabiedrības priekšlikumus
- VPVB izvērtē Ziņojumu**, nepieciešamības gadījumā pieaicinot ekspertus
- VPVB sagatavo atzinumu** par Ziņojumu
- Ierosinātājs** aktuālo Ziņojumu ievieto savā tīmekļa vietnē
- Pašvaldība** saņemto paziņojumu par **aktuālo Ziņojuma versiju ievieto savā tīmekļa vietnē**
- Pašvaldība pieņem lēmumu par darbības akceptēšanu**



Par procedūru

- Saskaņā ar Programmā norādīto un pēc konsultācijām ar Dabas aizsardzības pārvaldi, Ziņojuma sagatavošanā pieaicināti sugu un biotopu jomā sertificēti eksperti: mežu un zālāju biotopi, vaskulārie augi, bezmugurkaulnieki, kā arī ainavu speciālisti
- Plānotās darbības ietekmi uz gaisa un ūdens kvalitāti, trokšņa līmeņa paaugstināšanos, iespējamās hidroloģiskās ietekmes vērtējuši SIA «Vides Konsultāciju Birojs» eksperti un speciālisti
- Izmantotas normatīvajos aktos noteiktās vērtēšanas metodikas un programmas



Paredzētās darbības vieta

Nekustamie īpašumi Sērenes pagastā:

“Birznieki” (kadastra numurs 3280 001 0112) zemes vienībās ar kadastra apzīmējumiem 3280 001 0021, 3280 001 0113, 3280 001 0114;

“Kārļi” (kadastra numurs 3280 001 0035) zemes vienībās ar kadastra apzīmējumiem 3280 001 0035, 3280 001 0037, 3280 001 0120, 3280 001 0121, 3280 001 0126, 3280 001 0135;

“Grantskalni” (kadastra numurs 3280 001 0049) zemes vienībā ar kadastra apzīmējumu 3280 001 0049;

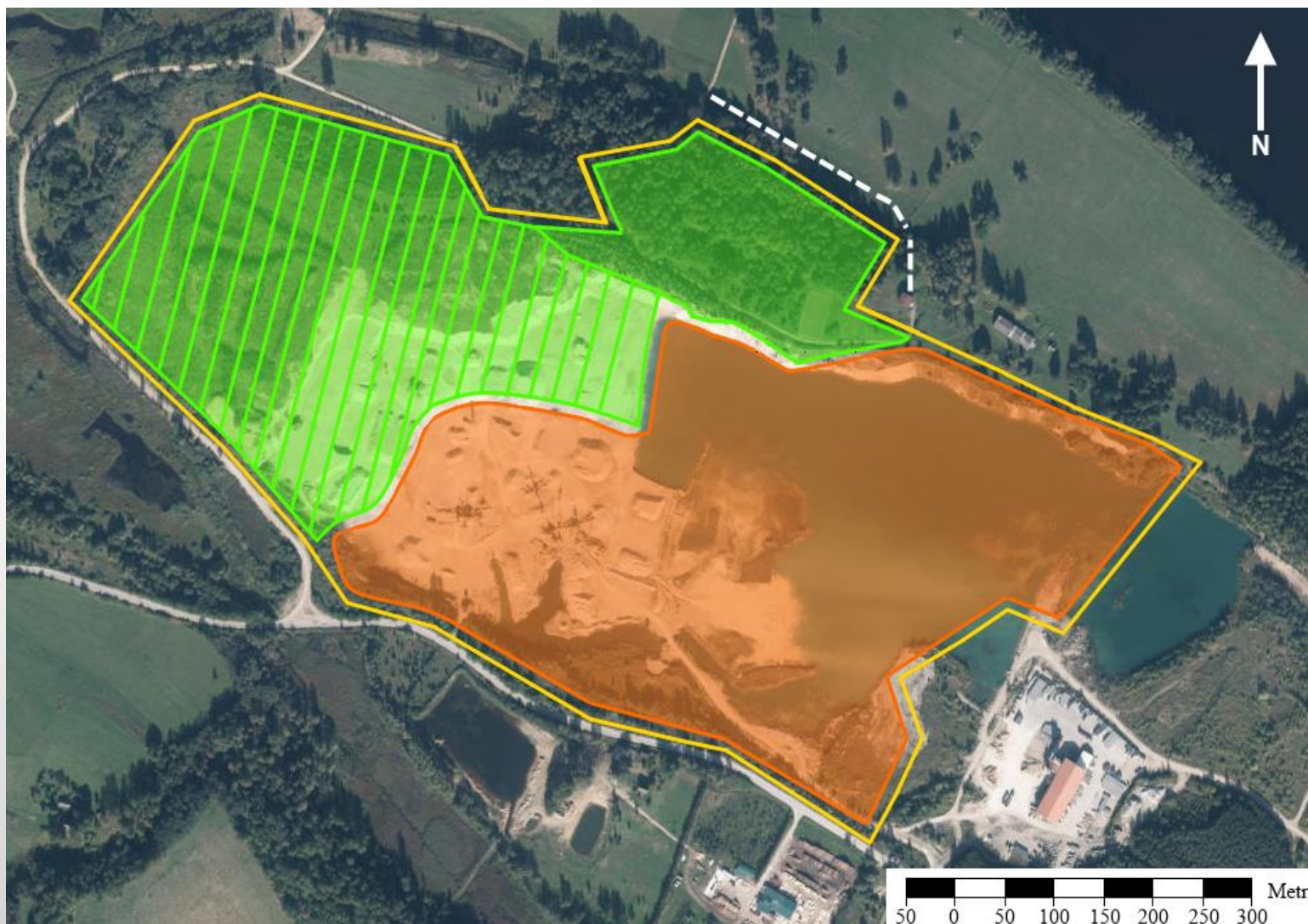
“Lapsas” (kadastra numurs 3280 001 0168) zemes vienībā ar kadastra apzīmējumu 3280 001 0168;

“Kirši” (kadastra numurs 3280 001 0008) zemes vienībā ar kadastra apzīmējumu 3280 001 0008.



Paredzētās darbības vieta

Vērtētās alternatīvas



Izstrāde pabeigta
zemes vienībās ar
kadastra
apzīmējumiem
32800010113,
32800010114,
32800010120,
32800010121,
32800010126
un daļā no
zemes vienībām
32800010035
32800010008.



Par smilts-grants atradni

Derīgo izrakteņu atlikušie krājumi uz 05.01.2018.
atradnē "Aizkraukle - kreisais krasts. 2018. gada iecirknis"

Krājuma veids	Atlikušie krājumi, tūkst. m ³	Aprēķina laukuma platība, tūkst. m ²	Derīgās slāņkopas biezums, m	
			No - līdz	vidējais
Atlikušie N kategorijas smilts -grants krājumi, tajā skaitā:	3 612,2	432,7	3,5 – 20,5	8,35
- zem PŪL	1 977,8	410,1	0 – 16,9	4,82
- Daugavas vides un dabas resursu aizsardzības aizsargjoslā	1 716,6	200,3	0 – 19,8	8,57
- zem servitūta ceļa	4,4	1,1	2,9 – 8,9	4,19
- ekspluatācijas aizsargjoslā gar elektrisko tīklu gaisvadu līniju	46,1	5,0	5,1 – 11,2	9,3
Atlikušās segkārtas apjoms (smalkgraudaina, mālaina smilts, augsne), tajā skaitā:	158,7*	158,7	0 – 6,1*	0,91
- augsne	48,1	68,2	0 – 4,1	0,7



Ieguves vietas sagatavošana

Atlikušās segkārtas (apaugums un augsne) noņemšana **detalizēti tiks plānota Derīgo izrakteņu ieguves projektā**. Tiks ievēroti šādi nosacījumi:

- Segkārtā tiks noņemta pakāpeniski – ik gadus ieguvei paredzētajai teritorijai;
- Auglīgās augsnes slānis tiks uzglabāts atsevišķās krautnēs tā, lai teritorijas rekultivācijas laikā to varētu izmantot ūdenstilpes krastu apzaļumošanas darbiem.
- Pārējo segkārtu veidojošo grunti uzglabās krautnēs esošā zemes īpašuma robežās, veidojot vaļņus pa atradnes perimetru un tādējādi daļēji samazinot trokšņa traucējumus un putekļu izplatību ārpus ieguves vietas teritorijas.

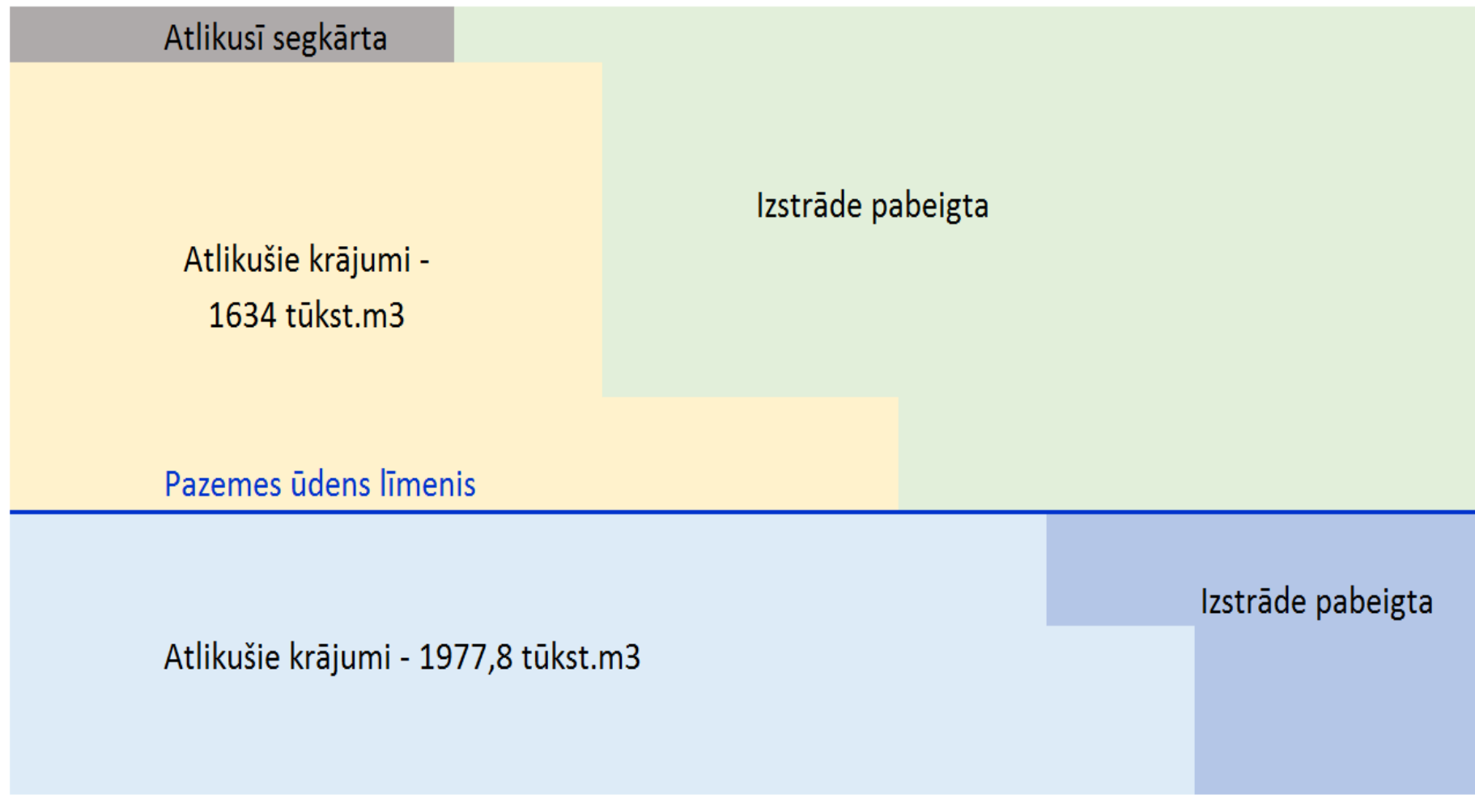


Par paredzēto darbību

- Plānots, ka gadā iegūs apmēram 130 000 m³ jeb 216 000 t smilts-grants materiāla.
- Provizoriski nepieciešami 10 līdz 25 gadi atradnes izstrādei;
- Izstrāde notiks no marta līdz novembrim. Pirmdien - piektdien no 7.00 - 23.00, sestdien - no 8.00 - 17.00. Drupinātāju darba laiks – darbdienās no 8.00 - 17.00, bet ne vairāk kā 650 h gadā.
- Materiāla izvešana ārpus ieguves un ražošanas zonām aktīvajā sezonā - darba dienās no 7.00 – 17.00, sestdienās no 8.00 -16.00.
- Pēc atradnes izstrādes paredzēta tās rekultivācija.



Par paredzēto darbību

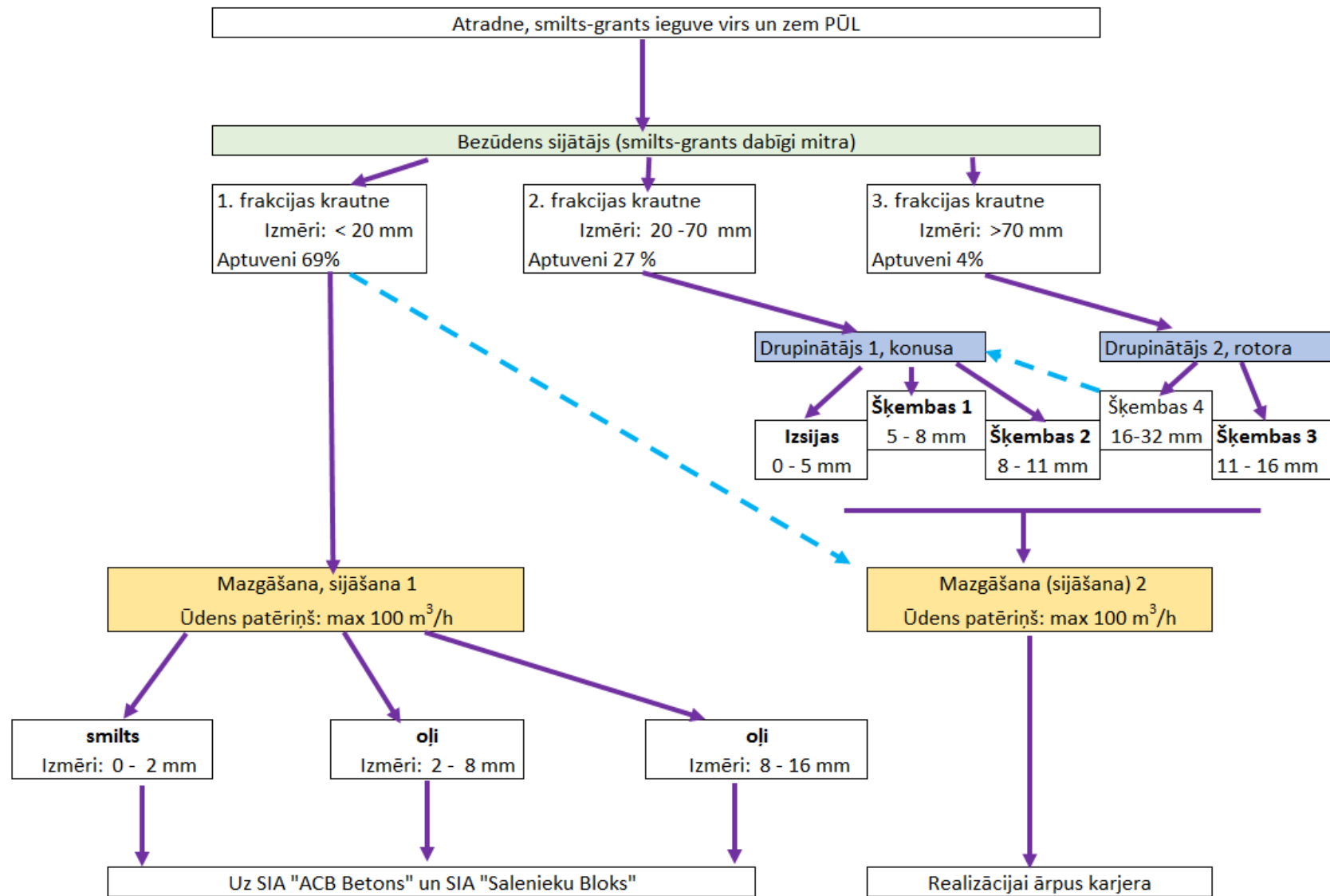




Ražojamā produkcija

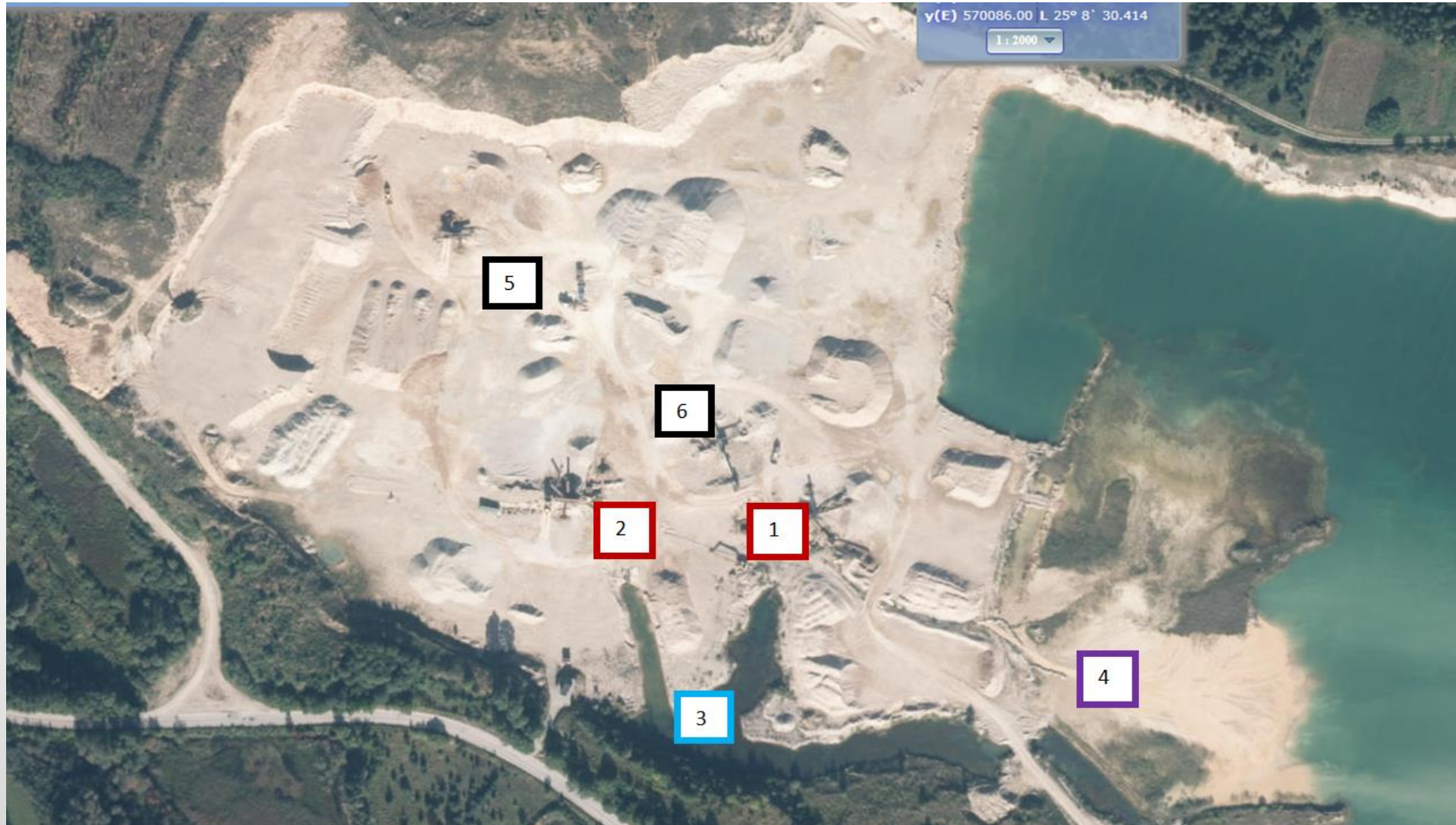
- Smilts-oļu frakcijas sijāšanā iegūs 3 produktus - smilti (līdz 2 mm), mazos oļus (2-8 mm) un lielos oļus (8-16 mm). Patērētāji – SIA «Salenieku Bloks» un SIA «ACB Betons». Aptuveni 69% no iegūtā apjoma.
- Konusveida drupinātājā no 20-70 mm oļiem un akmeņiem saražos 2 izmēru šķembas – 5-8 mm un 8-11 mm, kā arī izsijas 0-5 mm. Patērētāji – AS «A.C.B» un citas asfaltbetona rūpnīcas. Aptuveni 27% no iegūtā apjoma.
- Rotorveida drupinātājā no 70 mm un lielākiem oļiem un akmeņiem saražos 2 izmēru šķembas – 11-16 mm un 16-32 mm (iespējama papildus apstrāde konusveida drupinātājā). Patērētāji – AS «A.C.B» un citas asfaltbetona rūpnīcas. Aptuveni 4 % no iegūtā apjoma.

Smilts-grants ieguves shēma





Tehnoloģiskais laukums





Ūdens resursi, notekūdeņi, atkritumi

- Maksimālais ūdens patēriņš 1 iekārtai - 100 m³/h, jeb vidējais cirkulācijas apjoms vienā darba dienā - 2400 m³.
- Ūdens tiks cirkulēts sistēmā: tilpe – tehnoloģiskās iekārtas – tilpe; aptuvenā ietilpība šobrīd – 400 tūkst.m³,
- Darbiniekiem tiks nodrošināta biotualešu uzstādīšana un plānota to regulāra izvešana.
- Sadzīves atkritumu apsaimniekošanai tiks novietoti sadzīves atkritumu savākšanas konteineri un noslēgts līgums ar atbilstošu komersantu par to apsaimniekošanu.
- Bīstamo atkritumu rašanās saistīti ar tehnikas apkopi.



Transporta maršruti





Atradnes rekultivācija

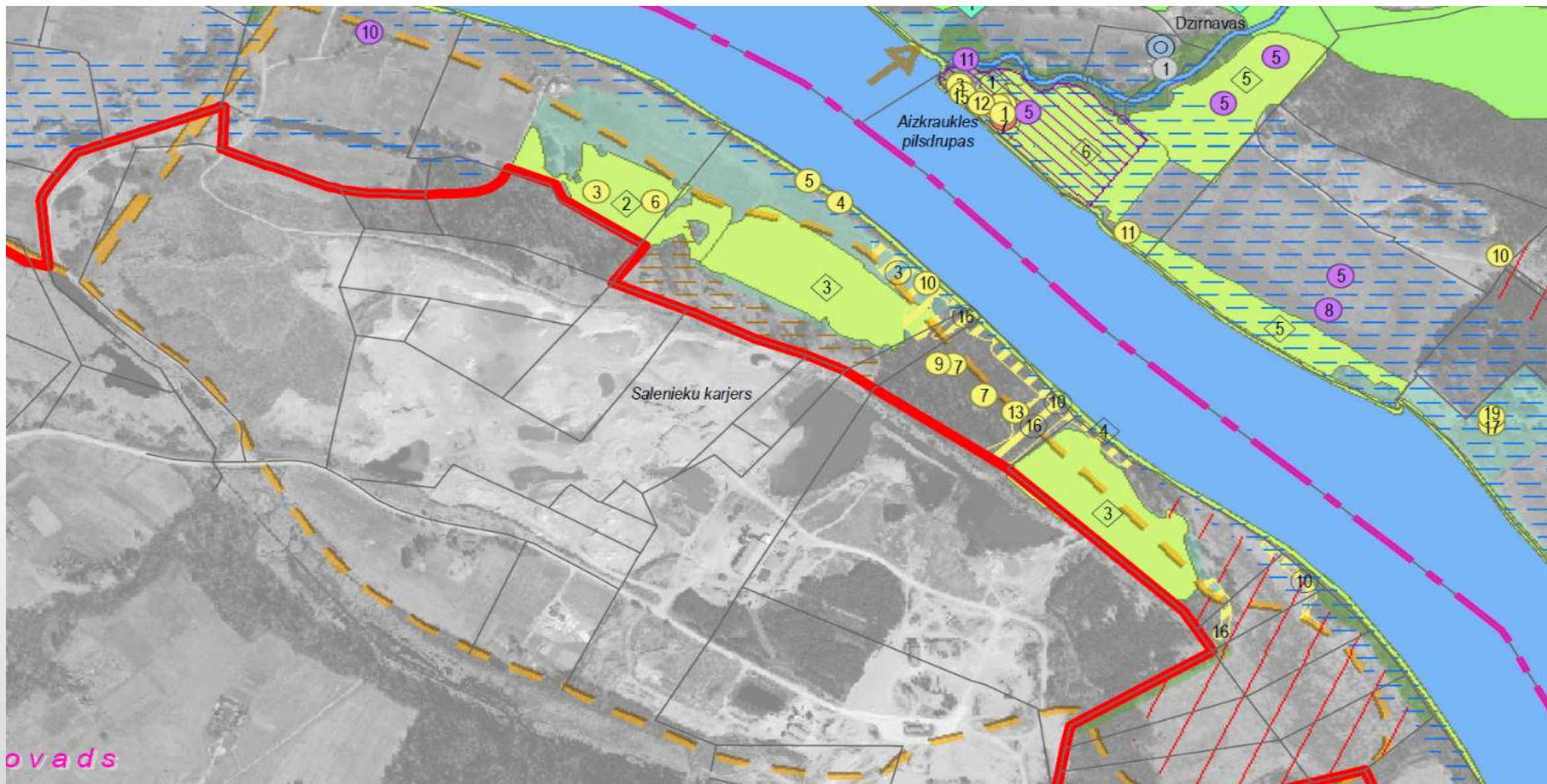
- Piemērotākais rekultivācijas veids būtu ūdenstilpes izveidošana ar rekreācijas iespējām;
- Rekultivācijas pasākumi ir jāuzsāk 1 gada laikā pēc izstrādes pabeigšanas, bet kur iespējams, paralēli ieguves procesam;
- Rekultivācijas pasākumu plāns tiks iekļauts (kā pielikums) **Derīgo izrakteņu ieguves projektā**, kas tiks saskaņots ar Jaunjelgavas novada domi.



Teritorijas dabas vērtību raksturojums

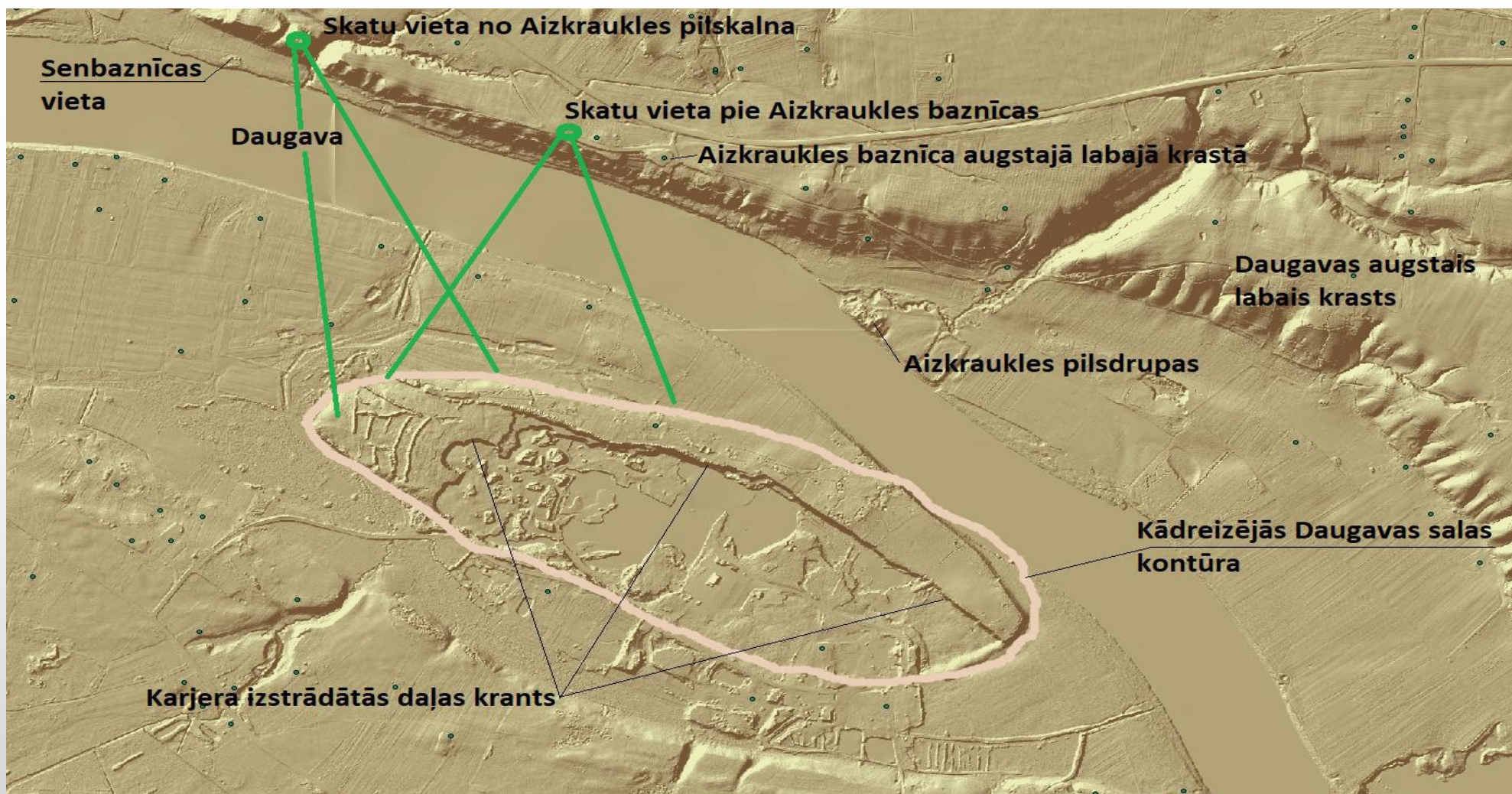
- Dabas parka «Daugavas ieleja» dabas aizsardzības plāns
 - Aizsargājami biotopi:
 - Sausie zālāji kaļķainās augsnēs
 - Sugām bagātas ganības un pļavas
 - Eitrofas augsto lakstaugu audzes

- Plānotā darbība paredzēta teritorijā, kura ir antropoloģiski ietekmēta un aizsargājami biotopi tajā nav atrodami
- Teritorija ilgstoši pakļauta derīgo izrakteņu ieguvei un zināmā mērā pielāgojusies šim procesam
- Ūdenskrātuves izveidošana sekmēs uzturēt aizsardzības režīmu piekļaujošās teritorijas biotopos





Ainava un kultūrvēsturiskā apkārtnē





Gaisu piesārņojošo vielu emisiju novērtējums

Veikts **gaisu piesārņojošo vielu emisiju** un **gaisa kvalitātes izmaiņu novērtējums** smilts-grants iegūšanas un transportēšanas procesā vielām, kuras izdalās atmosfērā un ir iekļautas 2009. gada 3. novembra MK noteikumos Nr. 1290 „Noteikumi par gaisa kvalitāti”.

Gaisa piesārņojuma **emisijas noteiktas:**

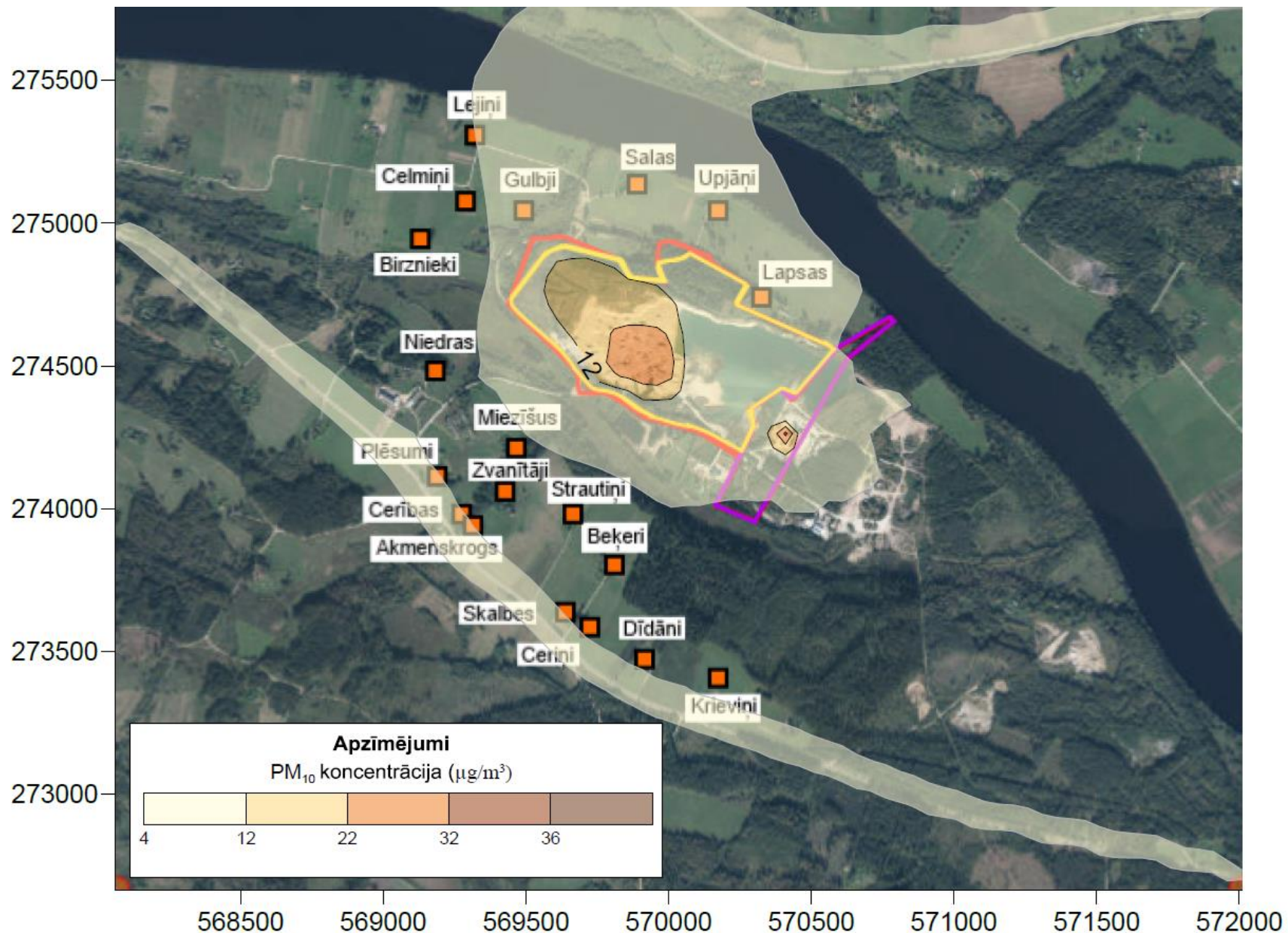
- Smilts – grants ieguves procesam;
- Pārkraušanai un uzglabāšanai krautnēs;
- Materiāla sijāšanai un drupināšanai;
- Iekšdedzes dzinēju darbībai;
- Materiāla izvešanai no atradnes;
- SIA “Salenieku Bloks” darbībai.

Izkliedes aprēķinu rezultāti uz plānotās atradnes ārējās robežas

Piesārņojošā viela	Maksimālā piesārņojošās darbības emitētā piesārņojuma koncentrācija, $\mu\text{g}/\text{m}^3$	Maksimālā summārā koncentrācija, $\mu\text{g}/\text{m}^3$	Aprēķinu periods/ laika intervāls	Aprēķinu punkta vai šūnas centroīda koordinātas (LKS koordinātu sistēmā)	Piesārņojošās darbības emitētā piesārņojuma daļa summārajā koncentrācijā, %	Piesārņojuma koncentrācija attiecībā pret gaisa kvalitātes normatīvu, %
Oglekļa oksīds	34,00	354,16	8 h/gads	x=569660 y=274963	9,60	3,54
Slāpekļa dioksīds	168,69	171,83	1 h/gads	x=570360 y=274713	98,17	85,92
	4,25	7,40	Gads/gads	x=569660 y=274963	57,43	18,50
Daļiņas PM_{10}	7,38	22,43	24 h/gads	x=570310 y=274713	32,90	44,86
	2,15	17,56	Gads/gads	x=570310 y=274713	12,24	43,90
Daļiņas $\text{PM}_{2,5}$	0,45	10,41	Gads/gads	x=570310 y=274713	4,32	52,05
Sēra dioksīds	0,10	0,44	1 h/gads	x=569660 y=274963	22,73	0,13
	0,02	0,36	24 h/gads	x=569660 y=274963	5,56	0,29



Cieto daļiņu PM₁₀ gada vidējo koncentrāciju novērtējums, summārā ietekme





Trokšņa novērtējums

- Esošā autotransporta kustība pa reģionālo autoceļu P87 (Bauska – Aizkraukle) un valsts galveno autoceļu A6 (Rīga - Daugavpils);
- Iesaistīto tehnikas vienību darba laiks un to skaņas jauda;
- Transporta kustība atradnes teritorijā un produkcijas realizācijā;
- SIA “Salenieku Bloks” darbība;
- Pieņemts, ka visas tehnikas vienības darbojas visā izstrādes teritorijā vienlaicīgi.



Trokšņa avoti ražošanas zonā

Tehnikas vienība	Nosaukums	Tehnikas vienību skaits	Iekārtas jauda, kW	Radītā skaņas jauda L_{WA} , dB
Ieguves tehnika**	CAT 325D L	1	140	106
Frontālais iekrāvējs	Liebherr L574	3+1	195	106
Sijātājs (bezūdens)	Powerscreen Warrior 1400/1800*	1	82	107
Drupinātājs, konusa	Pegson Maxtrack	1	257	112
Drupinātājs, rotora	Rubble Master RM100 GO	1	250	112
Mazgāšanas iekārta	Finlay 694 Supertrack	2	98	107
Betona formēšanas mašīna	RH 1500-2 VA	1	-	105

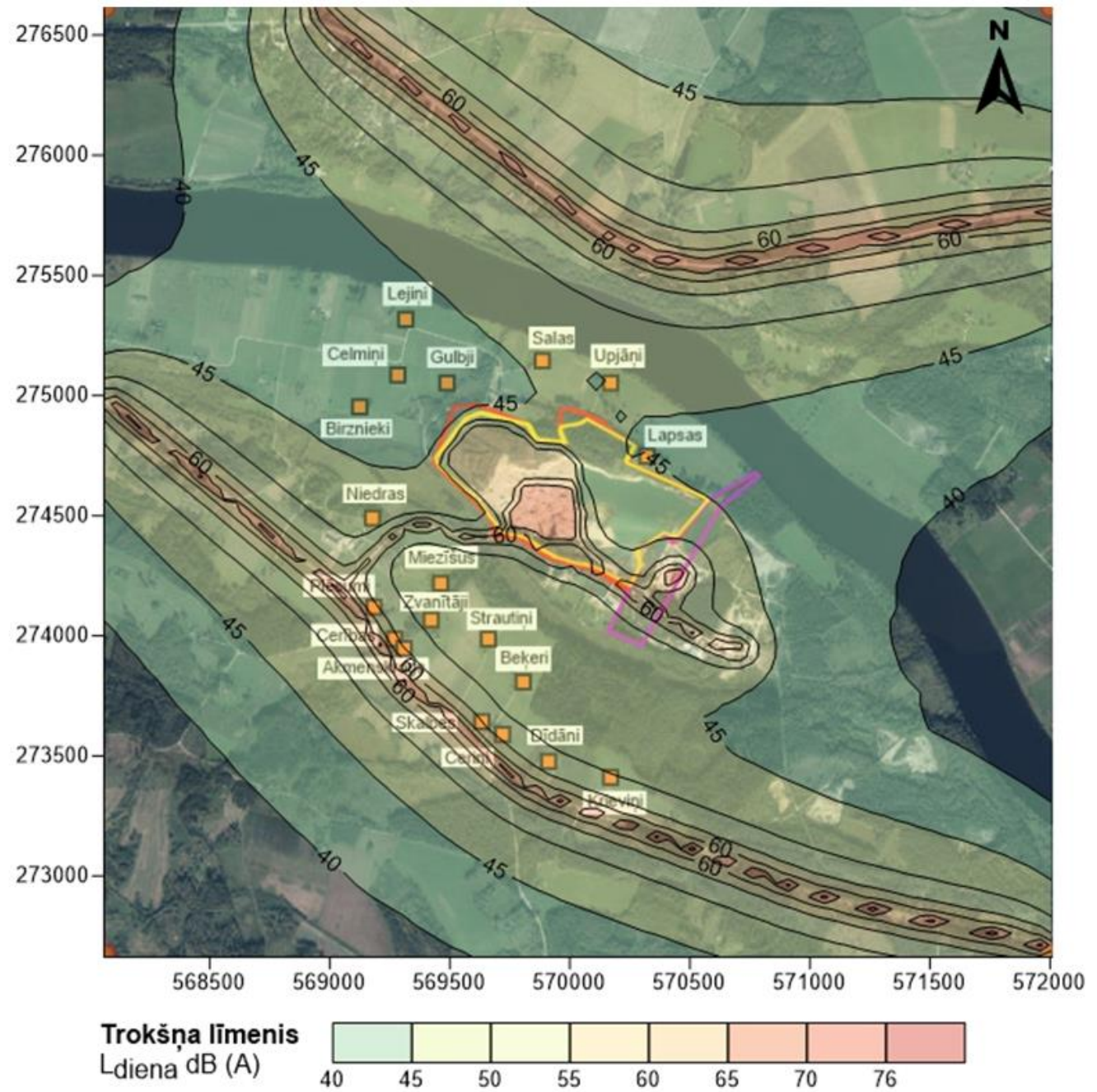


*Trokšņa līmeņa
rādītāji vērtētajās
teritorijās,
kopsavilkums*

Viensētu nosaukums	Kopējais vides trokšņa līmenis dB (A)			Izmaiņas pret fona trokšņa līmeni dB (A)	
	Diena	Vakars	Nakts	Diena	Vakars
Lapsas	43.2	42.6	36.3	2.1	1.6
Upjāņi	44.8	44.7	39.8	0.2	0.2
Salas	44.4	44.3	39.4	0.2	0.2
Gulbji	42.1	41.7	36.0	1.3	1
Lejiņi	42.5	42.4	37.6	0.1	0.2
Celmiņi	41.5	41.0	35.6	1.1	0.8
Birznieki	42.1	41.5	36.2	1.1	0.6
Niedras	48.3	46.3	41.4	2	0.2
Mieziši	46.1	45.8	40.9	0.3	0.2
Zvanītāji	49.5	49.1	44.3	0.1	0.1
Strautiņi	46.1	46.0	41.1	0.1	0.2
Beķeri	45.7	45.5	40.7	0.2	0.1
Plēsumi	57.3	56.2	50.9	0.1	0
Cerības	60.2	58.8	53.4	0	0
Akmenskrogs	58.3	57.2	51.8	0	0.1
Skalbes	56.2	55.3	50.1	0	0
Ceriņi	56.4	55.4	50.2	0.1	0
Dīdāni	53.5	52.8	47.8	0	0
Krieviņi	50.3	49.9	45.1	0	0
NORMATĪVS	55	50	45		

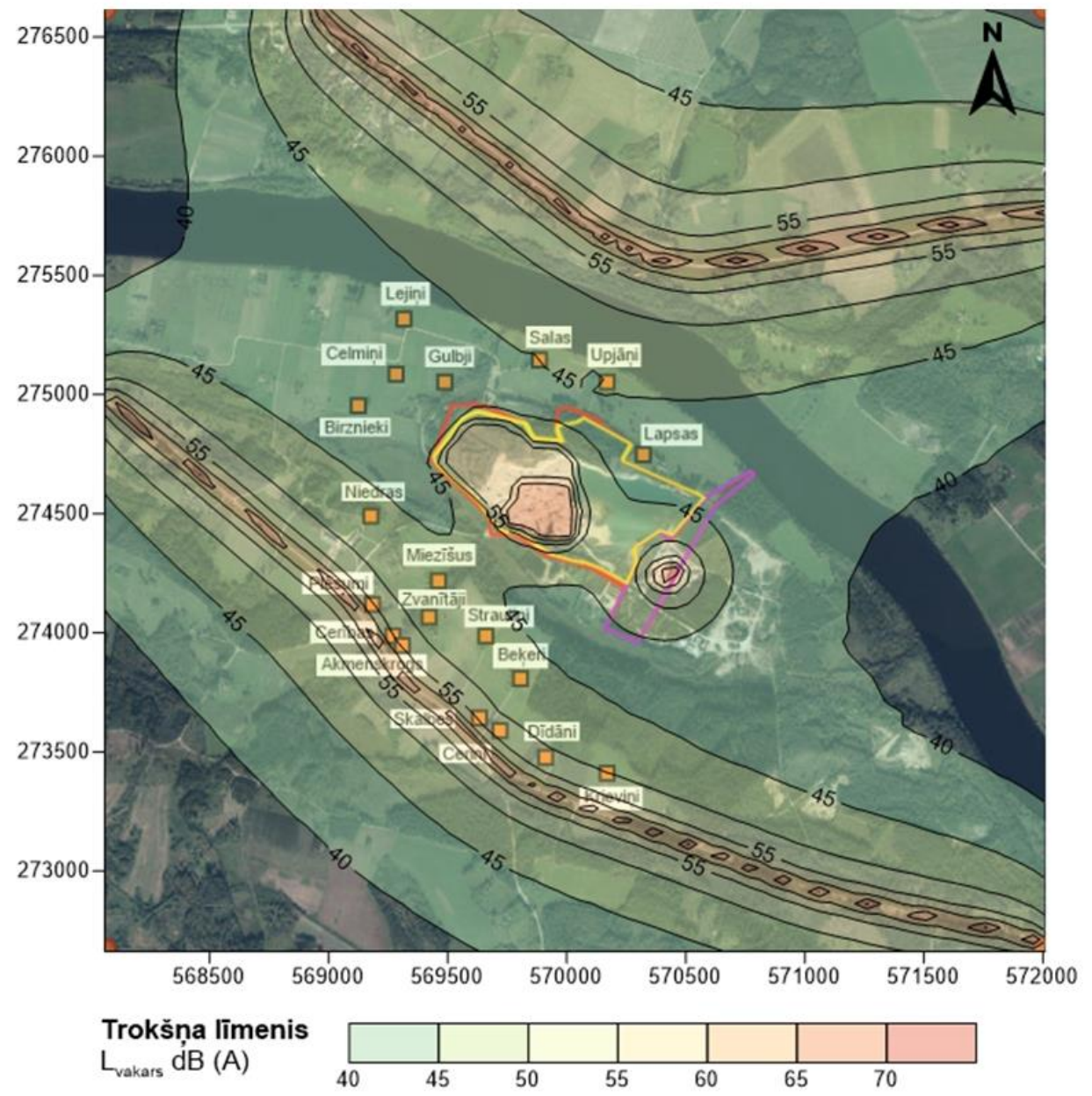


Aprēķinātais
summārais trokšņa
līmenis trokšņa
rādītājam L_{diena}





Aprēķinātais
summārais trokšņa
līmenis trokšņa
rādītājam L_{vakars}





Trokšņa izplatības novērtējums

- Trokšņa robežlielumu pārsnieguma problēma pastāv jau esošajā situācijā viensētām, kas atrodas reģionālā autoceļa P87 (Bauska – Aizkraukle) tuvumā.
- Aprēķinot kopējo trokšņa līmeni ir vērtēti rādītāji L_{diena} un L_{vakars} , jo paredzētā darbība nenotiks nakts stundās (no 23.00 līdz 7.00).
- Konstatēts, ka smilts – grants ieguves un SIA “Salenieku Bloks” darbības, un materiālu transportēšanas laikā radītais trokšņa līmenis nepārsniegs 07.01.2014. MK noteikumos Nr. 16 „Trokšņa novērtēšanas un pārvaldības kārtība” noteiktos vides trokšņa robežlielumus.
- Kopējais trokšņa līmenis visvairāk pieaugs divās viensētās - „Lapsas” un „Niedras” .



Alternatīvu salīdzinājums

Nr.p. k.	Salīdzināmie kritēriji:	Vērtējums	
		Alternatīva A	Alternatīva B
1.	ietekme uz gaisa kvalitāti	-1	0
2.	ietekme uz trokšņa pieaugumu	-1	0
3.	ietekme uz atradnei piegulošo teritoriju hidroģeoloģiskajiem apstākļiem	0	0
4.	ietekme uz dabas vērtībām, bioloģisko daudzveidību un Natura 2000 teritorijām	-1	0
5.	ietekme uz ainavu	-2	-1
6.	ietekme uz kultūrvēsturiskiem objektiem, rekreācijas un tūrisma objektiem	0	0
SUMMA		-5	-1



Secinājumi

- Smilts-grants izstrādes laikā netiks pārsniegti gaisa un trokšņa kvalitātes robežlielumi, darbība nakts stundās nenotiks;

Ieteikumi: pēc iespējas izmantot ar elektroenerģiju darbināmas iekārtas, uzturēt kārtībā autoceļus, ievērot ātruma ierobežojumus, mitrināt krautnes un ceļus sausuma periodos

- Ietekme uz blakus esošā dabas parka vērtībām ir nebūtiska, ja:
 - realizē 2.alternatīvu
 - veido aizsargstādījumus
- **Realizēt 2.alternatīvu** - izstrāde notiek atradnes samazinātā ieguves limita laukumā, to neveicot daļā no zemes vienībām ar kadastra apzīmējumiem 3280 001 0021 (daļa no īpašuma “Birznieki”), 3280 001 0035 un 3280 001 0135 (daļa no īpašuma “Kārļi”)



**IVN Ziņojums
Derīgo izrakteņu (smilts- grants) ieguve
atradnē “Aizkraukles kreisais krasts” 2018.
gada iecirknis**

**Rakstiskus priekšlikumus par paredzēto darbību var iesniegt 30
dienu laikā pēc paziņojuma publicēšanas**

līdz 2019.gada 18.septembrim

- Vides pārraudzības valsts birojā** (adrese: Rūpniecības iela 23, Rīga, LV – 1045, e-pasts: vpvb@vpvb.gov.lv)
- AS “A.C.B.”** (adrese: Ziepniekkalna iela 21A, Rīga, LV-1004, tālrunis: 67627782, e-pasts: acb@acb.lv).



Procedūra

Sanāksmes protokols tiks iesniegts (ievietošanai interneta mājas lapā):

- Vides pārraudzības valsts birojam
- Jaunjelgavas novada domei
- SIA «Vides Konsultāciju Birojs»

līdz 2019.gada 4.septembrim

Ikvienam sanāksmes dalībniekam ir tiesības **septiņu dienu laikā** pēc sabiedriskās apspriešanas sanāksmes dienas iesniegt ierosinātajam un Vides pārraudzības valsts birojam **pievienošanai** protokolam **atsevišķu viedokli** par **protokolā** atspoguļoto **informāciju** par sabiedriskās apspriešanas **sanāksmi**.



PALDIES PAR UZMANĪBU!



SIA «Vides Konsultāciju Birojs»

AS «A.C.B.»